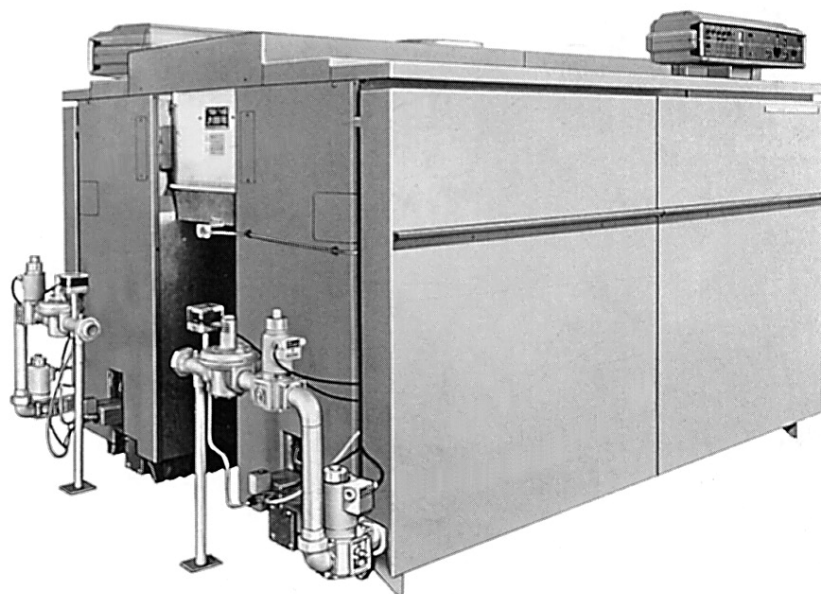


# Руководство по эксплуатации

Газовый специальный котел

GK 524 LDN LOWNOX и GE 524 LDN LOWNOX Ecomatic



Сохраняйте тщательно!



## Указания по технике безопасности

При запахе газа:

1. **Запрещен открытый огонь!  
Не курить.**
2. **Избегать искрообразования!  
Не пользоваться электрическими выключателями, и также телефоном, штекерами, звонками!**
3. **Перекрыть главный кран газа!**
4. **Открыть окна и двери!**
5. **Предостеречь жителей дома и покинуть дом!**
6. **Позвонить по телефону, который не находится в доме, предприятию энергетического хозяйства, или специализированной по отоплению фирме!**

В остальных опасных случаях следует сразу перекрыть главный кран газопровода и выключить аварийный выключатель у входа в отопление!

### Помещение, в котором установлено отопление

Отверстия приточной вентиляции и отходящего воздуха нельзя уменьшать или перекрывать.

Воспламеняющиеся материалы и жидкости нельзя хранить или употреблять вблизи отопительного котла.

В целях предотвращения повреждений котла, следует исключить загрязнение топочного воздуха галоидированными углеводородами (содержащиеся, например, в распылителях, растворителях и детергентах, красках, клеях) и сильной осадкой пыли. Помещение, в котором установлен отопительный котел, должно быть защищено от замерзания и хорошо проветрено.

### Работы над отопительной установкой

**Монтаж, подключение газа и подключение для отходящего газа, первый ввод в эксплуатацию, подключение к источнику тока, а также техобслуживание и ремонтные работы, должны производиться только специализированной на этом фирмой, имеющей на это разрешение.**

Очистка и техобслуживание должны производиться один раз в год! При этом необходимо проверять все оборудование на безупречную работу.

Установленные дефекты необходимо сразу устранять.

Рекомендуем заключить со специализированной фирмой контракт по техобслуживанию.

### Указания по функциям и обслуживанию

Фирма-изготовитель обязана ознакомить потребителя оборудования с обслуживанием отопительной установки, и предоставить ему техническую документацию.

Регулирование отопительных контуров описано в отдельном руководстве по эксплуатации.

# 1. Ввод в эксплуатацию

## Топливо

- природный газ, группы L или H
- сжиженный газ
- бытовой газ

При первом вводе в эксплуатацию установить газовую горелку на тепловую нагрузку соответственно руководству по вводу в эксплуатацию и техобслуживанию. Перестановка на другой вид газа возможна без демонстрации газовой горелки.

## Проверить уровень воды установки

- У открытых установок стрелка манометра должна соответствовать красной маркировке.
- У замкнутых установок стрелка манометра должна находиться в пределах зеленой маркировки.

При необходимости, долить воды и произвести деаэрацию.

- В случае потери воды, воду следует дополнять медленно. Если потери воды повторяются часто, то необходимо установить и устранить сразу причину потери воды.
- Требования к качеству воды указаны в приложенных "Указаниях к оснастке водонагревательных установок".
- Произвести, у предусмотренных для этого деаэрационных клапанов, деаэрацию всей установки.
- Открыть термостаты радиаторов, запорные клапаны и задвижки отопительной установки.

## Ввод в эксплуатацию газовой горелки

- Открыть кран газа.
- Установить переключатель на поз. I (ВКЛ).

## ● GK 524 LDN LOWNOX (рис. 1)

Установить у регулятора температуры котельной воды одного блока на желаемую температуру. Регулятор температуры котельной воды второго блока установить, примерно, на 5 °C ниже.

## ● GK 524 LDN LOWNOX ECOMATIC (рис. 1)

Установить регуляторы температуры котельной воды обоих регуляторов на максимальную температуру и соблюдать руководство по эксплуатации регулятора HW 3302.

## Горелка не зажигается (рис. 2)

- Если после 10 секунд горелка сигнализирует помеху, то примерно, после 1 минуты необходимо нажать кнопку для подавления помех.
- Если, несмотря на повторное нажатие кнопки для подавления помех, горелка не начинает работать, то уполномоченный на это монтер по газопроводкам, должен устранить помеху.

## Указание

Если газовая горелка оснащена прибором для контроля на герметичность, то в связи с контролем на герметичность магистрального трубопровода, между обоими газовыми клапанами, зажигание запального пламени задерживается, примерно, на 30 секунд (см. пункт 3, и рис. 4).

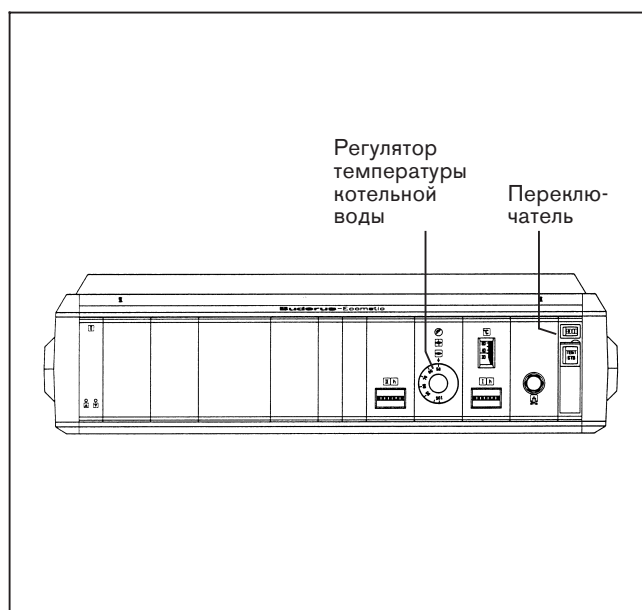


Рис. 1 – регулятор HS 3321

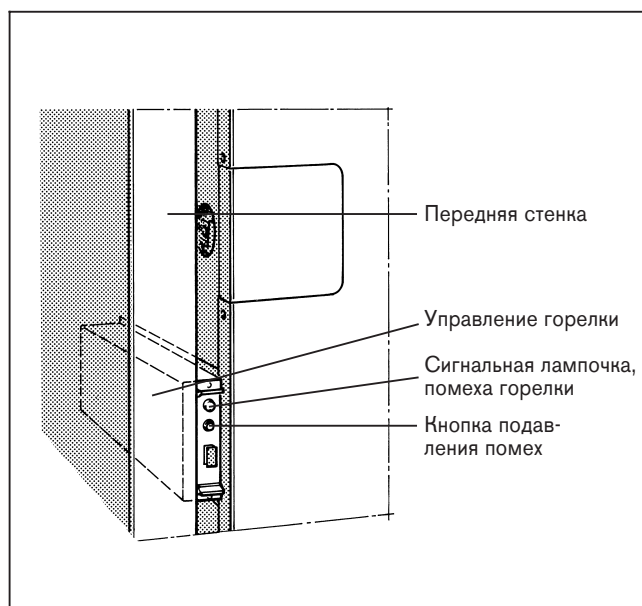


Рис. 2 – правая передняя стенка котла

## 2. Отключение (рис. 3)

- Закрывать запорный кран газа.
- Установить переключатель на поз. 0 (ВЫКЛ.).
- Установку следует обесточить, если она не эксплуатируется долгое время.



Рис. 3 – регулятор HS 3321

## 3. Прибор для контроля на герметичность (рис. 4)

Если установка оснащена прибором для контроля на герметичность, то у сигнальных лампочек следующее значение:

Желтая лампочка: контрольный прибор включен.

Красная лампочка: негерметичность в газопроводе, горелка выключена.

Если, после нажатия кнопки для подавления помех, повторно загорается красная лампочка, то необходимо, немедленно обратиться к специалисту.



Рис. 4 – прибор для контроля на герметичность