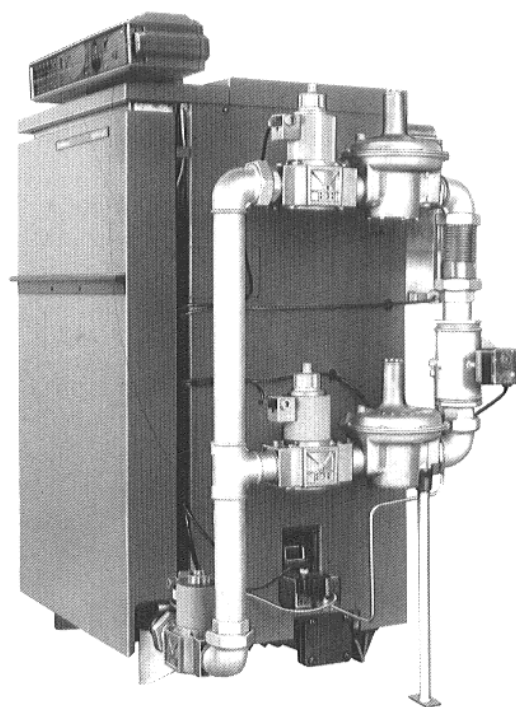


Руководство по эксплуатации

Газовый специальный котел

GK 424 LZ LOWNOX и GE 424 LZ LOWNOX Ecomatic



Сохраняйте тщательно!



Указания по технике безопасности

При запахе газа:

1. Запрещен открытый огонь!
Не курить.
2. Избегать искрообразования! Не пользоваться электрическими выключателями, и также телефоном, штекерами, звонками!
3. Перекрыть главный кран газа!
4. Открыть окна и двери!
5. Предостеречь жителей дома и покинуть дом!
6. Позвонить по телефону, который не находится в доме, предприятию энергетического хозяйства, или специализированной по отоплению фирме!

В остальных опасных случаях следует сразу перекрыть главный кран газопровода и выключить аварийный выключатель у входа в отопление!

Помещение, в котором установлено отопление

Отверстия приточной вентиляции и отходящего воздуха нельзя уменьшать или перекрывать.

Воспламеняющиеся материалы и жидкости нельзя хранить или употреблять вблизи отопительного котла.

В целях предотвращения повреждений котла, следует исключить загрязнение топочного воздуха галоидированными углеводородами (содержащиеся, например, в распылителях, растворителях и детергентах, красках, клеях) и сильной осадкой пыли. Помещение, в котором установлен отопительный котел, должно быть защищено от замерзания и хорошо проветрено.

Работы над отопительной установкой

Монтаж, подключение газа и подключение для отходящего газа, первый ввод в эксплуатацию, подключение к источнику тока, а также техобслуживание и ремонтные работы, должны производиться только специализированной на этом фирмой, имеющей на это разрешение.

Очистка и техобслуживание должны производиться один раз в год! При этом необходимо проверять все оборудование на безупречную работу.

Установленные дефекты необходимо сразу устранять.

Рекомендуем заключить со специализированной фирмой контракт по техобслуживанию.

Указания по функциям и обслуживанию

Фирма-изготовитель обязана ознакомить потребителя оборудования с обслуживанием отопительной установки, и предоставить ему техническую документацию.

Регулирование отопительных контуров описано в отдельном руководстве по эксплуатации.

1. Ввод в эксплуатацию

Топливо

- природный газ, группы L или H
- сжиженный газ
- бытовой газ

При первом вводе в эксплуатацию установить газовую горелку на тепловую нагрузку соответственно руководству по вводу в эксплуатацию и техобслуживанию. Перестановка на другой вид газа возможна без демонтажа газовой горелки.

Проверить уровень воды установки

- У открытых установок стрелка манометра должна соответствовать красной маркировке.
- У замкнутых установок стрелка манометра должна находиться в пределах зеленой маркировки.

При необходимости, долить воды и произвести деаэрацию.

- В случае потери воды, воду следует дополнять медленно. Если потери воды повторяются часто, то необходимо установить и устранить сразу причину потери воды.

- Требования к качеству воды указаны в приложенных "Указаниях к оснастке водонагревательных установок".

- Произвести, у предусмотренных для этого деаэрационных клапанов, деаэрацию всей установки.
- Проверить пространство между главными соплами газа и тепловыделяющими стержнями на осадки грязи.
- Открыть термостаты радиаторов, запорные клапаны и задвижки отопительной установки.

Ввод в эксплуатацию газовой горелки

- Открыть кран газа.
- Установить переключатель (17) на поз. I (ВКЛ.).

● GK 424 LZ LOWNOX:

(см. рис. 1, двухступенчатый режим)

Установить у регулятора температуры котельной воды (13) желаемую температуру.

● GK 424 LZ LOWNOX Ecomatic:

(см. рис. 2)

У Ecomatic-регулировании температура котельной воды устанавливается на заводе. Соблюдайте руководство по эксплуатации Ecomatic-регулирования.

Горелка не зажигается (рис. 3)

- Если после 10 секунд горелка сигнализирует помеху, то примерно, после 1 минуты необходимо нажать кнопку для подавления помех.
- Если, несмотря на повторное нажатие кнопки для подавления помех, горелка не начинает работать, то уполномоченный на это мастер по газопроводкам должен устранить помеху.

Указание

Если газовая горелка оснащена прибором для контроля на герметичность, то в связи с контролем на герметичность магистрального трубопровода, между обоими газовыми клапанами, зажигание запального пламени задерживается, примерно, на 30 секунд (см. пункт 3, и рис. 4)

2. Отключение

- Закрывать запорный кран газа.
- Установить переключатель (17) на поз. 0 (ВЫКЛ.).
- Установку следует обесточить, если она не эксплуатируется долгое время.

Регулирование отопительных контуров описано в отдельном руководстве по эксплуатации.

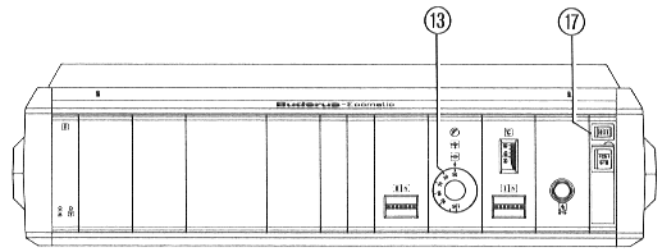


Рис. 1 – регулятор HS 3321

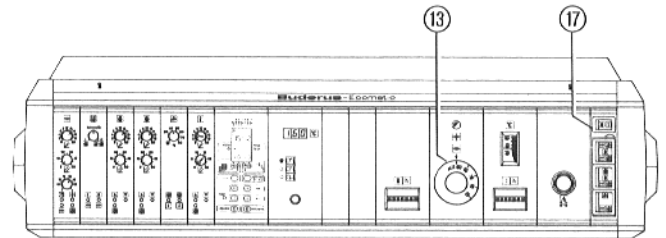


Рис. 2 – регулятор HS 3320 (максимальная оснастка)

Легенда:

(13) Регулятор температуры котельной воды

(17) Переключатель I / 0

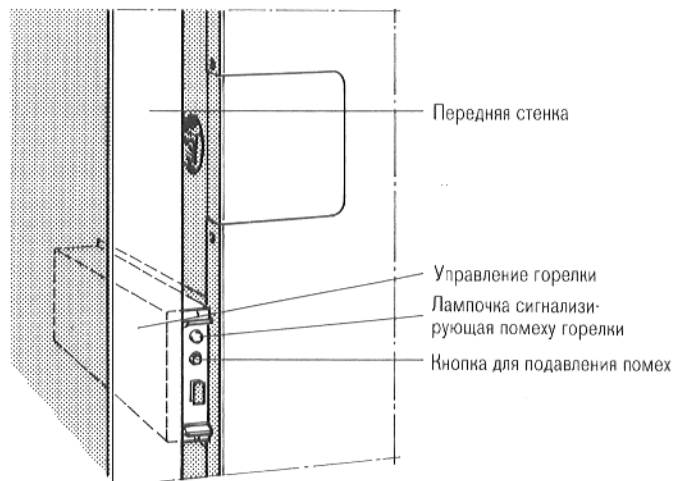


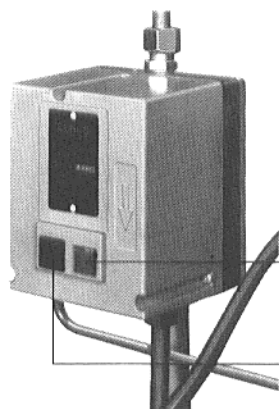
Рис. 3 – правая передняя сторона котла

3. Прибор для контроля на герметичность (рис. 4)

Если установка оснащена прибором для контроля на герметичность, то у сигнальных лампочек следующее значение:

Желтая лампочка: контрольный прибор включен

Красная лампочка: негерметичность в газопроводе, горелка выключена.



Если, после нажатия кнопки для подавления помех, повторно зажигается красная лампочка, то необходимо немедленно обратиться к специалисту.

Желтая сигнальная лампочка

Красная сигнальная лампочка и кнопка подавления помех

Рис. 4 – схематическое изображение

