



RU

GB

BOSCH**BOSCH****Правила пользования****ED12-2S
ED18-2S
ED24-2S**

Прежде чем начать пользоваться нагревателем, прочитайте, пожалуйста, внимательно данные правила пользования!

Ваш новый нагреватель

В проточном нагревателе вода нагревается за то время, пока она по нему протекает. И только в это время нагреватель потребляет электроэнергию.

⚠ Указания по технике безопасности

- Не позволять эксплуатировать прибор людям (в том числе и детям) с ограниченными возможностями движения, чувственного восприятия, ограниченными умственными способностями или с недостаточным опытом и знаниями, за исключением случаев, если за ними присматривают или они были проинструктированы относительно использования прибора лицом, ответственным за их безопасность.
- Присматривать за детьми, следить, чтобы они не играли с прибором.
- Монтаж, подключение и ввод в эксплуатацию нагревателя должны быть проведены квалифицированным специалистом с учетом указаний имеющейся инструкции по монтажу.
- Проточный нагреватель должен быть смонтирован в отапливаемом помещении.
- Смеситель и труба горячей воды могут сильно нагреться. Поэтому не подпускайте близко детей.

Как пользоваться нагревателем:

У Вашего проточного нагревателя имеется две ступени нагрева:
 I ступень экономичного нагрева: нагреватель потребляет две трети общей мощности,
 II ступень нагрева: нагреватель работает на полную мощность.



Ступень e идеально подходит для нагревания воды для

- умывальника,
- душа.

Ступень II включается при использовании смесителя с термостатом, для нагревания воды до высокой температуры или при потребности в большом количестве горячей воды, например, для

- мытья посуды,
- влажной уборки.



Откройте кран горячей воды.

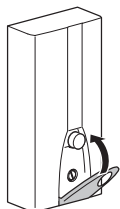
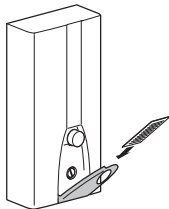
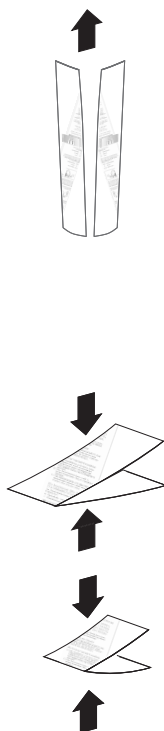
Проточный нагреватель включается и нагревает воду, как только открывается кран горячей воды. Он выключается, как только кран горячей воды закрывается.

Повышение температуры нагрева воды:

немного прикройте кран горячей воды.

Понижения температуры нагрева воды:

Откройте кран холодной воды.

**BOSCH****BOSCH****Operating Instructions****ED12-2S
ED18-2S
ED24-2S**

Please read these operating instructions carefully before using the appliance for the first time.

Your new appliance

The continuous-flow heater heats the water as it flows through the appliance. The appliance only consumes power during this period.

⚠ Safety information

- This appliance is not intended for use by persons (including children) with reduced physical, sensory or mental capabilities, or lack of experience and knowledge, unless they have been given supervision or instruction concerning use of the appliance by a person responsible for their safety.
- Children should be supervised to ensure that they do not play with the appliance.
- The installation and initial startup of the appliance must be carried out by an authorized technician and in accordance with the supplied installation instructions.
- The continuous-flow heater must be installed in a frost-free room.
- The tap mixer and hot-water pipe may become hot. Keep children at a safe distance.

How to operate the continuous-flow heater

The continuous-flow heater has two heat settings:

e Economy setting – two thirds power

II Intensive setting – full power



The **e** setting is ideal for:

- Wash basin
- Shower

The **II** setting is used in combination with a thermostat battery, for high temperatures or for large volumes of water, e.g. for:

- Dishwashing
- Cleaning



Turn on the hot-water tap

The continuous-flow heater switches on and heats the water when the hot-water tap is turned on. It switches off again when the tap is turned off.

Increasing the water temperature:

Slightly close the hot-water tap

Decreasing the water temperature:

Turn on the cold-water tap





RU

GB

BOSCH**BOSCH****Указания**

(к DN 12... не относится)

Если кран горячей воды лишь немного приоткрыт, то в этом случае проточный нагреватель работает как при установленной ступени нагрева «а», так и «л», с потреблением половины заданной мощности. При полностью открытом кране горячей воды нагреватель работает на полную мощность.

⚠ Ввод в эксплуатацию после отключения воды:

- Отключите нагреватель от сети (вывинтите предохранители на распределительном щите).
- Откройте кран горячей воды и подождите, пока из водопровода не выйдет весь воздух.
- Снова завинтите предохранители.
- Нагреватель готов к работе.

Экономия электроэнергии

Как можно чаще пользуйтесь экономичной ступенью нагрева «е». В случае с умывальником открывайте угловой регулирующий клапан настолько, чтобы нагреватель работал с наименьшим потреблением мощности.

Чистка нагревателя

Поверхность нагревателя следует лишь протирать влажной тряпкой. Ни в коем случае не используйте для чистки острые предметы или абразивные чистящие средства!

Несправность, что делать?

Часто случается, что причиной возникшей в нагревателе неисправности послужила какая-нибудь мелочь. Поэтому сначала проверьте, покалужиста ли не смонтированы ли Вы самостоятельно устранить неисправность, руководствуясь приведёнными ниже рекомендациями. В результате Вам удастся избежать расходов на ненужный вызов Службы сервиса.

Вода не нагревается или её вытекает слишком мало:

- Проверьте состояние предохранителей на распределительном щите.
- Возможно падение давления в водопроводной сети: при низком гидравлическом давлении нагреватель не включается.
- Фильтр в кране или душевой головке забит: его следует открутить и прочистить или удалить наизусть.
- Угловой регулирующий клапан забит. Полностью откройте кран горячей воды и несколько раз отвинтите и снова завинтите угловой клапан. После этого прочистите фильтр в кране.

Проточный нагреватель выключается во время отбора воды, температура воды понижается: В кране горячей воды должно быть уплотнение, не разбухающее от воды. Если Вы не можете устранить неисправность самостоятельно, то вывинтите предохранитель на распределительном щите и вызовите специалиста.

Более подробную информацию Вы можете получить в инструкции по монтажу.

⚠ Внимание!

Любые работы по ремонту должны выполняться только специалистами. Неправильно смонтированный нагреватель может стать для Вас источником серьёзной опасности.

«При обычных обстоятельствах нагреватель не нужно очищать от накипи.

Но в случае с очень жёсткой водой и при частом отборе очень горячей воды нагреватель может покрываться накипью. Если это случилось, то обращайтесь в нашу Службу сервиса.»

Служба сервиса

При вызове Службы сервиса назовите, пожалуйста, E-№ и FD-№ Вашего нагревателя. Вы найдёте эти номера с обратной стороны откидной крышки нагревателя.

TTNR: _____
FD-№: _____

Notes

(not applicable for Ed12...)

When the water tap is turned on only slightly, the continuous-flow heater will operate at half power in both of the preselected settings (e, ll). When the water tap is turned on fully, the appliance will operate at full, preselected power.

- ⚠** Startup after a water cutoff
- Disconnect the appliance from the mains voltage (remove the fuses in the interior electrical system).
 - Turn on the hot-water tap until the air is purged from the pipe.
 - Reinstall the fuses.
 - The appliance is ready for operation.

Saving energy

Use the 'e' setting whenever possible. For wash basins: Open the corner regulating valve to such an extent that only the lower heat setting switches on.

Cleaning

Simply wipe the appliance with a damp cloth. Do not use intensive or abrasive cleaning agents.

Troubleshooting

In the event of appliance malfunction, it is often the case that this is due to a minor fault which can be rectified by yourself. Please read the following information to see if this is the case. This saves the costs incurred by unnecessary after-sales service operations.

- The water does not heat up or the water flow is too weak:
- Check the fuse in the interior electrical system.
 - Pressure drop in the pipe network. The appliance will not switch on when the pressure is too low.
 - The filter of the water tap or shower head is clogged. Unscrew the filter and clean or descale it.
 - The corner regulating valve is clogged. Turn on the hot-water tap fully and open and close the corner regulating valve several times. Then clean the filter in the water tap.

The continuous-flow heater switches off during the drawing-off of water, resulting in a reduction in the water temperature:
A non-swelling seal must be installed in the hot-water tap. If you cannot do this yourself, switch off the fuse in the interior electrical system and call an authorized technician.

More detailed information is available in the installation instructions.

⚠ Caution!

Repairs must only be carried out by an authorized technician. Improper repairs can lead to risk of serious injury to the user.

"It is normally not necessary to descale the appliance. However, extremely hard water and the frequent tapping of very hot water can cause the appliance to scale up. In this case please contact our after-sales service."

After-sales service

If you call the after-sales service for assistance, please specify the E no. and FD no. of your appliance. These numbers are found on the inside of the swing-out control panel of the continuous-flow heater.

TTNR: _____
FD no.: _____

