

ВНИМАНИЕ!

Перед эксплуатацией прибора необходимо удалить цветные наклейки с лицевой панели.

ВНИМАНИЕ!

При первом включении обогревателя возможно появление характерного запаха дыма из-за сгорания масла в нагревательных элементах. Рекомендуется перед установкой выключать обогреватель на 10–20 минут в хорошо проветриваемом помещении.

ВНИМАНИЕ!

Для первичной настройки WiFi подключения мобильное устройство должно быть в той же сети, на которую планируется настроить прибор, а также находится близко к прибору.

Назначение

Прибор предназначен для обогрева воздуха в бытовых помещениях.

Устройство обогревателя

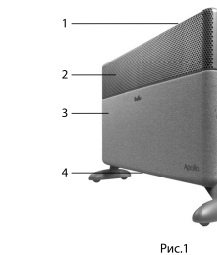


Рис.1

1. Блок управления
2. Воздуховыпускные решётки
3. Конвекционная камера
4. Воздухозаборная решётка
5. Электрический шнур с вилкой
6. Шасси для напольной установки

Блок управления Transformer Digital Inverter BALLU ВСТ/VEU-3.1:

- Энергосберегающая технология — плавная регулировка мощности;
- TFT-дисплей;
- 24/7 программирование;
- Родительский контроль.

Устройство блока управления



Рис.2

1. Панель управления

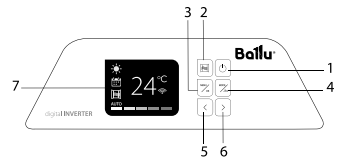


Рис.3 Панель управления

1. Кнопка Включения/Выключения
2. Кнопка Включения/Выключения функции «Открытое окно»
3. Кнопка ОК — подтверждение команды.
4. Кнопка MODE — переключение между температурными режимами (Comfort, Eco, Anti-Frost), — навигация в меню, шаг назад
- 5 и 6. Увеличение и уменьшение температуры без дальнейшего обязательного подтверждения, навигация в меню, блокирование и разблокирование управления
7. Дисплей

Обозначение индикаторов на TFT-дисплее

- Индикация температурного режима Comfort
- Индикация температурного режима ECO
- Индикация температурного режима Anti-Frost
- Индикация функции Открытое окно
- Индикация функции Timer Off (на выключение)
- AUTO** — Индикация режима нагрева Авто
- CUSTOM** — Индикация режима нагрева Пользовательский
- Индикация ступеней мощности нагрева
- Индикация работы по расписанию
- Индикация работы Wi-Fi

Управление прибором

Подготовка к работе

1. Осторожно извлеките обогреватель из картонной коробки.
2. Перед эксплуатацией необходимо удалить цветные наклейки с лицевой панели.
3. Не рекомендуется использовать одну и ту же электрическую розетку для одновременного включения в нее обогревателя и другого электрического прибора высокой мощности.

ПРИМЕЧАНИЕ:

При настенной установке обогревателя термостат, расположенный на кабеле питания, не должен находиться между прибором и стеной для точного контроля температуры.

Включение прибора

Вставьте вилку в розетку. Нажмите кнопку для включения прибора. Температура, установленная на заводе, составляет +24°C.

Режимы работы и функции

Для настройки доступны 3 температурных режима работы: Comfort — диапазон от 10°C до 35°C. Eco — диапазон отключения от Comfort от 3°C до 7°C. Anti-frost — диапазон от 3°C до 7°C.

Режимы мощности нагрева

Auto — осуществляется инвертное управление нагревательным элементом. Custom — пользователь сам ограничивает максимальную мощность нагревательного элемента. На выбор 5 ступеней мощности.

Функция Programme

Данная функция позволяет устройству работать по недельному расписанию. Для каждого дня недели можно выбрать один вариант работы: Custom (настраиваемый) или P1, P2, P3, P4, P5, P6, P7 (пресеты с предустановками). В настройках Custom 24h пользователь для каждого часа выбирает один из 4 вариантов: Comfort (оранжевый) и Anti-Frost (синий), Off (stand by, черный), по умолчанию у всех часов выставлено ECO (белый). В течение дня можно задать не более 3 диапазонов Comfort.

Функция Timer OFF

Позволяет автоматически выключать устройство через заданное время. Когда заданное время истечет, система автоматически отключит обогреватель, переводя его в режим ожидания с отключением нагрева.

Функция Открытое окно

Когда данная функция активна то, при падении температуры в течение 10 минут (и далее до 30 минут) на 5 и более градусов — на обогревателе включается режим Anti-frost. Если в интервале времени 10 – 30 минут, продолжается понижение температуры — устройство выключается. Далее обогреватель ожидает стабилизацию снижения температуры в помещении, если она повышается на 2 градуса, то включается последний установленный режим.

Функция «Родительский контроль»

Блокирует все кнопки на панели управления. Во время работы прибора нажмите и удерживайте одновременно кнопки стрелок влево и вправо в течение нескольких

секунд. На дисплее загорится индикатор блокировки. Функция «Родительский контроль» активирована. Для отключения функции повторите ту же операцию, что и для включения.

Функция Auto Restart Resume

При кратковременном отключении электричества, и дальнейшим его включении, конвектор автоматически переходит в рабочий режим, с сохранением последнего режима работы прибора и установленной температуры (в случае если был установлен таймер, то установленное время отключения сохранится). Если в момент отключения питания прибор находился в режиме ожидания, то при возобновлении подачи электричества останется в этом же режиме.

Подключение прибора к мобильному приложению

Процесс подключения зависит от особенностей операционной системы и выбранного мобильного приложения.

1. Установите на свой смартфон приложение, отсканировав QR-код.
2. Зарегистрируйтесь в приложении
3. Нажмите «Добавить устройство» в верхнем правом углу главной страницы.
4. Далее нажмите «Показать все устройства», найдите вашу модель и нажмите на него.
5. Следуйте пошаговой инструкции в приложении.

Для включения режима сопряжения на блоке управления необходимо в меню выбрать пункт «Настройки обогревателя» -> «Сервис» > «Подключение» > «Подключение»



apps.apple.com



play.google.com

ГАРАНТИЙНЫЙ ТАЛОН

Настоящий документ не ограничивает определяемый законом права потребителей, но дополняет и уточняет договорные условия обязательств, предоставляемых производителем, продавцом или импортером.

Подтверждаем вас с приобретением техники отапливающего характера!

Внимательно ознакомьтесь с гарантийным талоном и проследите, чтобы он был правильно заполнен и имел штамп Продавца. При отсутствии штампа и даты продажи (либо кассового чека с датой продажи) гарантийный срок изделия исчисляется со дня его изготовления.

Тщательно проверьте внешний вид изделия и его комплектность, все претензии по внешнему виду и комплектности изделия предъявляйте Продавцу при покупке изделия. Гарантийное обслуживание купленного вами прибора осуществляется через Продавца, специализированные сервисные центры или монтажную организацию, проводившую установку прибора (если изделие нуждается в специальной установке, подключении или сборке).

По всем вопросам, связанным с техническим обслуживанием изделия, обращайтесь в специализированные сервисные центры. Подробная информация о сервисных центрах, уполномоченных осуществлять ремонт и техническое обслуживание изделия, находится на сайте www.ballu.ru.

Дополнительную информацию вы можете получить у Продавца или по нашей информационной линии в Москве:

Тел.: 8 (800) 500-07-75
По России звонок бесплатный
E-mail: service@ballu.ru
Адрес в Интернет: www.ballu.ru

В случае неисправности прибора по вине изготовителя обязательно по устному неадресному запросу обратиться к Продавцу. Ответственность за неисправность прибора по вине организации, проводившей установку (монтаж) прибора, ложится на монтажную организацию. В данном случае необходимо обратиться к организации, проводившей установку (монтаж) прибора.

Для установки (подключения) изделия (если изделие нуждается в специальной установке, подключении или сборке) рекомендуем обратиться в специализированные сервисные центры. Вы можете воспользоваться услугами квалифицированных специалистов, одного Продавца. Уполномоченная изготовителем организация, Импортёр, Изготовитель не несут ответственности за недостатки изделия, возникшие из-за его неправильной установки (подключения).

В конструкции, комплектации или технологии изготовления изделия, с целью улучшения его технических характеристик, могут быть внесены изменения. Такие изменения вносятся в изделие без предварительного уведомления Покупателя и не влекут обязанности по изменению/улучшению ранее выпущенных изделий. Убедительная просьба во избежание недоразумений до установки эксплуатация изделия внимательно изучить его инструкцию по эксплуатации. Запрещается вносить в Гарантийный талон какие-либо изменения, а также ставить печать или подписывать какие-либо указания в нем. Настоящая гарантия имеет силу, если Гарантийный талон правильно/точно заполнен и в нем указаны: наименование и модель изделия, его серийный номер, дата продажи, а также имеется подписью уполномоченного лица и штамп Продавца.

Настоящая гарантия распространяется на производственный или конструктивный дефект изделия.

Выполнение уполномоченным сервисным центром ремонтных работ по замене дефектных деталей изделия производится в сервисном центре или у Покупателя (по усмотрению сервисного центра). Гарантийный ремонт изделия выполняется в срок не более 45 дней. В случае, если во время устранения недостатков товара стает очевидным, что они не будут устранены в определенный согласованный срок, стороны могут заключить соглашение о новых сроках устранения недостатков товара. Указанный срок гарантийного ремонта изделия распространяется только на изделие, которое используется в жилых, общественных или домашних целях, не связанных с предпринимательской деятельностью. В случае использования изделия в предпринимательской деятельности его гарантийный срок составляет 3 (три) месяца.

Настоящая гарантия не распространяется на:

- периодические обслуживаемые и сервисное обслуживание изделия (чистку, замену фильтров, форсунок, электродов, роторов, поплавков, соединительных втулок, уплотнений или устройств, выполняющих функции форсунок);
- любые адаптации и изменения изделия, в т.ч. с целью усовершенствования и расширения оригинальной сферы его применения, которая указана в инструкции по эксплуатации изделия без предварительного письменного согласия изготовителя;
- аксессуары, входящие в комплект поставки.

Настоящая гарантия также не предоставляется в случаях:

- если будет полностью/частично изменен, стерт, удален или будет неразборчивой серийный номер изделия;
- использования изделия не по его прямому назначению, не в соответствии с его Инструкцией по эксплуатации и/или тем, что указано в инструкции по эксплуатации или инструкции со вспомогательным оборудованием, не рекомендованном Продавцом, уполномоченным изготовителем организацией, импортером, изготовителем;
- гарантии на изделия механически поврежденной (сколов, трещины и т.д.), воздействия на изделие чрезмерной силы, химически агрессивных веществ, высоких температур, повышенной влажности/запыленности, конденсированных паров, если что-либо из перечисленного стало причиной неисправности изделия;
- ремонта (наварки/инсталляции/адаптации) изделия в эксплуатацию не уполномоченными на то организациями/лицами/специальными бригадами (пожар, наводнение и т.д.) и других причин, находящихся вне контроля Продавца, уполномоченного изготовителем организации, импортера, изготовителя и Покупателя, которые приносят вред укладу из-за повреждений;
- неправильного подключения изделия к электрической или водопроводной сети, а также некорректной (несоответствие рабочих параметров) электрической или водопроводной сети и прочих внешних сетей;
- применения не рекомендованного, некачественного и загрязненного топлива;
- дефектов, возникших вследствие попадания внутрь изделия посторонних предметов, жидкостей, кроме предусмотренных инструкцией по эксплуатации, насекомых и вредителей или животных (включая и т.д.);
- неоплаченного хранения изделия;
- необходимости замены ламп, фильтров, элементов питания, аккумуляторов, предохранителей, а также стальных/ферро/магнитных и перемещающихся втулочную деталей и других дополнительных быстрознающихся/сменных деталей изделия, которые имеют свойственный им период работоспособности, в связи с естественным износом (форсунок, электродов, роторов, поплавков — 3 месяца с момента продажи), или если такая замена предусмотрена конструкцией и не связано с ошибкой изделия;
- дефектов системы, в которой изделие использовалось как элемент этой системы;
- дефектов, возникших вследствие неоплаченного Покупателем хранения ниже Паспорта по уходу за оборудованием.

Покупатель-потребитель предупрежден о том, что в соответствии с п. 11 «Правил непродовольственных товаров надлежащего качества, не подлежащих возврату или обмену на аналогичный товар другого размера, формы, габаритов, фактуры, расцветки или комплектации» П.ст. 19 Закона «О защите прав потребителей» и ст. 25 Закона «О защите прав потребителей» и ст. 502 ГК РФ:

В момент подписания Покупателем Гарантийного талона считается, что: все необходимые сведения о купленном изделии и его потребительских свойствах предоставлены Покупателю в полном объеме, в соответствии со ст. 10 Закона «О защите прав потребителей»;

• покупатель получил Инструкцию по эксплуатации купленного изделия на русском языке и

• покупатель ознакомлен и согласен с условиями гарантийного обслуживания/особенности эксплуатации купленного изделия;

• покупатель претензий к внешнему виду/комплектности купленного изделия не имеет.

если изделие проверено в присутствии Покупателя, напечатать «работает»

Подпись Покупателя: _____

Дата: _____

Приборы и аксессуары можно приобрести в фирменном интернет-магазине: www.ballu.ru или в торговых точках вашего города.

Ballu®



Перед началом эксплуатации прибора внимательно изучите данное руководство и храните его в доступном месте.

РУКОВОДСТВО ПО ЭКСПЛУАТАЦИИ

- Ballu Moon Gray**
BEC/ATI-1501|BEC/ATI-2001|BEC/ATI-2501
- Ballu Space Black**
BEC/ATI-1502|BEC/ATI-2002|BEC/ATI-2502
- Ballu Black Infinity**
BEC/ATI-1503|BEC/ATI-2003|BEC/ATI-2503

Используемые обозначения

ВНИМАНИЕ!

Требования, несоблюдение которых может привести к тяжелой травме или серьезно повреждению оборудования.

ОСТОРОЖНО!

Требования, несоблюдение которых может привести к серьезной травме или летальному исходу.

ПРИМЕЧАНИЕ:

1. конвектор должен быть установлен с соблюдением существующих местных норм и правил эксплуатации электрических сетей;
2. после установки конвектора электрическая вилка должна находиться в доступном месте;
3. конвектор должен быть установлен на достаточно надежных кронштейнах;
4. класс мощности обогревателя (указан на паспортной табличке) основан на проведенных испытаниях под определенной нагрузкой;
5. производитель оставляет за собой право без предварительного уведомления покупателя внести изменения в конструкцию, комплектацию или технологию изготовления изделия с целью улучшения его свойств;

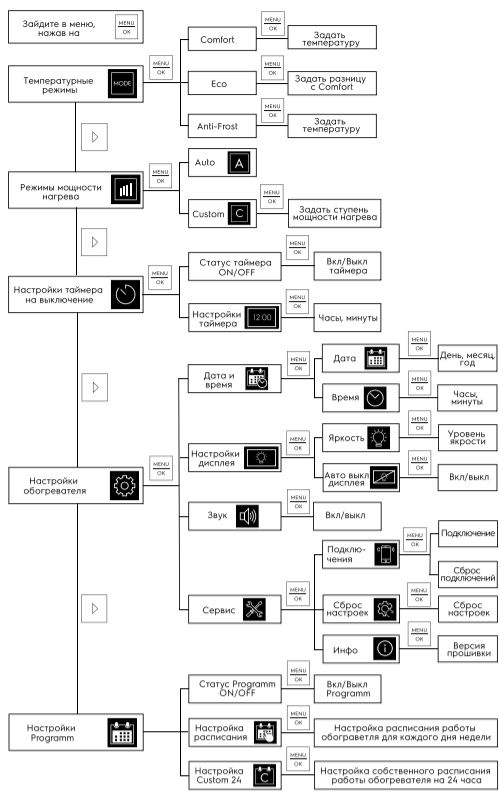
6. в тексте и цифровых обозначениях инструкции могут быть допущены опечатки;
7. если после прочтения инструкции у вас останутся вопросы по эксплуатации прибора, обратиться к продавцу или в специализированный сервисный центр для получения разъяснений;
8. на изделии присутствует этикетка, на которой указаны технические характеристики и другая полезная информация о приборе.

Правила безопасности

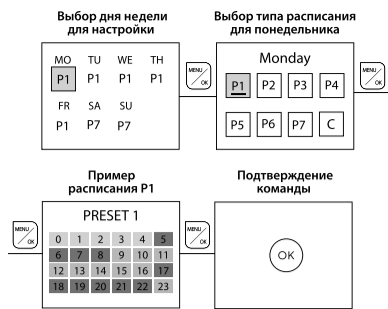
ВНИМАНИЕ! ОСТОРОЖНО!

- Не накрывайте прибор, когда он работает. Не сушите на нем одежду и любые другие ткани и материалы. Это может привести к его перегреву, выходу из строя или причинить значительный ущерб вам и/или вашему имуществу. (Внимание! Производитель рассматривает данный вид поломки, как негарантийный случай).
- Любое электроприбор должен находиться под наблюдением, особенно, если недалеко от него находятся дети. Внимательно следите за тем, чтобы дети не прикасались к прибору руками.
- Удостоверьтесь, что корпус прибора и его нагревательный элемент остыл, прежде чем прибор будет демонтирован и положен в упаковку для длительного хранения.
- Прибор должен располагаться вдали от легковоспламеняющихся или легкодиффундируемых объектов.
- Не используйте прибор на открытых пространствах вне помещения.
- Для нормальной работы прибора уровень напряжения в электристи должен быть достаточен, а ее технические параметры должны быть в строгом соответствии с техническими параметрами, указанными на корпусе прибора.
- В случае нарушения правильной работы прибора обратиться в ближайший к вам авторизованный сервисный центр производителя для консультации и ремонта (адреса сервисных центров указаны в гарантийном талоне или на сайте www.ballu.ru).
- Никогда не разбирайте прибор самостоятельно.
- Отсоединяйте прибор от электрической сети когда он не используется вами и перед тем, как его мыть.
- Этот прибор предназначен только для домашнего использования, не рекомендуется использовать его в промышленных целях.
- Прибор не предназначен для использования лицами (включая детей) с пониженными, сенсорными или умственными способностями или при отсутствии у них жизненного опыта или знаний, если они не находятся под присмотром или не проинструктированы об использовании прибора лицом, ответственным за их безопасность.
- Дети должны находиться под присмотром для недопущения игр с прибором.
- ПРЕДУПРЕЖДЕНИЕ! Во избежание перегрева обогревателя не накрывать.
- Обогреватель нельзя располагать непосредственно под тепленькой розеткой.
- Не использовать данный обогреватель вблизи ванны, душа или плавательного бассейна.
- Из соображений безопасности для детей не оставляйте лежать упаковку (полиэтиленовую пленку, картон) без присмотра.
- Не позволяйте детям играть с полиэтиленовой пленкой. Опасность удушья!

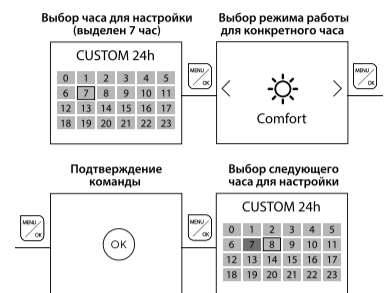
Схема меню настроек



Настройка Programme



Настройка Custom



Функция защиты от перегрева

Прибор оборудован автоматическим выключателем, который активируется при достижении верхнего предела температуры. Обогреватель выключается автоматически в случае перегрева. После устранения источника перегрева, обогреватель включится автоматически.

Выключение прибора

Чтобы выключить прибор, нажмите кнопку в любом режиме работы.

Уход и обслуживание

Регулярная чистка прибора при непрерывной эксплуатации

Перед чисткой отключите обогреватель от сети питания. Перед чисткой убедитесь, что обогреватель полностью остыл. Используйте влажную тряпку (не моющую), чтобы стереть с внешней части обогревателя пыль и грязь. Воспользуйтесь пылесосом, чтобы удалить пыль и ворс с распределительных решеток. Убедитесь, что обогреватель полностью высох, прежде чем подключить его к сети.

Чистка задней панели обогревателя, установленного на стене

Перед чисткой отключите обогреватель от сети питания. Опустите вниз две задвижки «Р» (см. рис. 4) на задней панели обогревателя и потяните прибор на себя. Снимите прибор с кронштейнов и проведите чистку задней панели. После чистки обогреватель следует закрепить в обратном порядке.

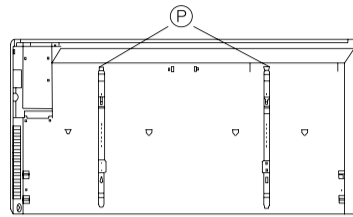


Рис. 4

Прежде чем убирать обогреватель на хранение, убедитесь, что он остыл. Рекомендуется очистить обогреватель и убрать на хранение (желательно в заводской упаковке) в прохладное сухое место в случае, если планируете не использовать прибор в течение длительного времени.

Сервисное обслуживание

В случае необходимости сервисного обслуживания обратитесь в авторизованный сервисный центр. Прибор необходимо предоставить в АСЦ в собранном виде (обогреватель + блок управления).

Монтаж прибора

1. Настенный вариант установки (кронштейн и монтажный шаблон в комплекте)

С помощью кронштейнов установите обогреватель на стене согласно рисункам ниже. Расстояние от прибора до пола и окружающих предметов должно быть не менее 10 см (рис. 5).

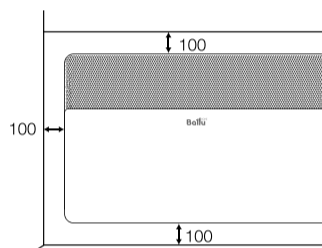


Рис. 5

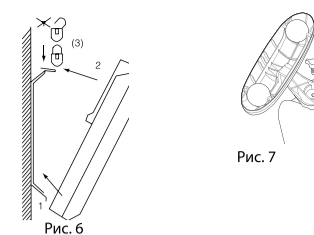


Рис. 6

Рис. 7

Для установки кронштейна на стену нужно выполнить следующие операции:

1. Приложить монтажный шаблон к стене в месте, где планируется поместить конвектор.
 2. Отметить и просверлить отверстия.
 3. Поместить кронштейн на стену и закрепить его с помощью крепежных элементов.
- Закрепить прибор на кронштейне необходимо следующим образом (рис. 6):
1. Надеть на кронштейн нижнюю часть конвектора при помощи специальных отверстий, расположенных в нижней части конвектора.
 2. Надеть верхнюю часть конвектора на кронштейн, зафиксировав его при помощи защелок на кронштейне.
 3. При настенной установке конвектора, необходимо вертикально установить держатель Bullet Sensor с помощью самореза и дюгеля на стене как указано на рис. 7.
 4. Освободить датчик Bullet Sensor от шнура электропитания.
 5. Установить датчик Bullet Sensor на настенный держатель.

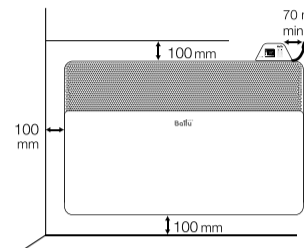


Рис. 7

2. Установка на полу

Используя стойки и ролики, предварительно изучив схему крепления (рис. 7), установите прибор на полу.

1. Переверните конвектор нижней частью вверх.
2. Возьмите одну из опорных ножек с роликами.
3. Приложите планку опорной ножки к месту крепления на конвекторе так, чтобы выпуклая часть планки прилегла плотно к корпусу конвектора, винтовое отверстие должно совпасть.
4. Закрепите опорную ножку с помощью специального крепления, которое входит в комплект.
5. То же самое повторите для крепления второй опорной ножки.

Поиск неисправностей

Признак неисправности	Причина неисправности	Действия по устранению неисправности
Нет нагрева	<ol style="list-style-type: none"> 1) Отсутствует электропитание. 2) Конвектор находится в режиме ожидания. 3) Фактическая температура в помещении превышает настройку термостата. 	<ol style="list-style-type: none"> 1) Установите надежное соединение. 2) Переведите конвектор в рабочий режим. 3) Настройте температурный режим работы конвектора.

Технические характеристики

Параметр / Модель	BEC/ATI-1502 Space Black	BEC/ATI-2002 Space Black	BEC/ATI-2502 Space Black	BEC/ATI-1503 Black Infinity	BEC/ATI-2003 Black Infinity	BEC/ATI-2503 Black Infinity	BEC/ATI-1501 Moon Gray	BEC/ATI-2001 Moon Gray	BEC/ATI-2501 Moon Gray
Напряжение питания, В-Гц	230~50-60	230~50-60	230~50-60	230~50-60	230~50-60	230~50-60	230~50-60	230~50-60	230~50-60
Номинальная потребляемая мощность, кВт	1,5	2	2,5	1,5	2	2,5	1,5	2	2,5
Номинальный ток, А	6,5	8,7	10,8	6,5	8,7	10,8	6,5	8,7	10,8
Площадь обогрева, м ² **	до 20	до 25	до 30	до 20	до 25	до 30	до 20	до 25	до 30
Защита от перегрева	Да	Да	Да	Да	Да	Да	Да	Да	Да
Влагозащитное исполнение	IP24	IP24	IP24	IP24	IP24	IP24	IP24	IP24	IP24
Класс электробезопасности	I	I	I	I	I	I	I	I	I
Размеры прибора (Ш×В×Г), мм	560×420×110	640×420×110	800×420×110	560×420×110	640×420×110	800×420×110	560×420×110	640×420×110	800×450×143
Размеры упаковки (Ш×В×Г), мм	655×450×143	735×450×143	894×450×143	655×450×143	735×450×143	894×450×143	655×450×143	735×450×143	894×450×143
Вес нетто, кг	3,9	4,4	5,3	3,8	4,3	5,2	3,9	4,4	5,3
Вес брутто, кг	5,2	5,7	6,6	5,1	5,6	6,5	5,2	5,7	6,6

Признак неисправности	Причина неисправности	Действия по устранению неисправности
Запах горелой пыли при первом включении	Не является неисправностью.	Запах исчезает через несколько минут работы конвектора.
E1	Обрыв температурного датчика.	Обратитесь в сервисный центр.
E2	Короткое замыкание на канале температурного датчика.	Обратитесь в сервисный центр.
E3	Перегрев температурного датчика. Показатель текущей температуры превысил + 48°C.	Исключите соприкосновение датчика с нагреваемыми поверхностями.
E4	Температура окружающей среды опустилась ниже допустимой границы эксплуатации устройства.	Не является неисправностью прибора.

Если после всех попыток устранить неполадки, проблема не решена, обратитесь в авторизованный сервисный центр в вашем регионе либо к торговому представителю.

Срок службы прибора

Срок службы обогревателя 10 лет.

Транспортировка и хранение

1. Изделия можно транспортировать в упаковке изготовителя всеми видами крытого транспорта в соответствии с правилами перевозки грузов, действующими на данном виде транспорта. Условия транспортирования (в зависимости от воздействия механических факторов) — легкие (Л) по ГОСТ 23216, а в зависимости от воздействия климатических факторов — по группе 5 ГОСТ 15150 (от -50 °C до +50 °C при относительной влажности до 80%).
2. Изделия должны храниться в упаковке изготовителя в условиях хранения по группе 1 (Л) ГОСТ 15150 (от +5 °C до +40 °C при относительной влажности до 80%).
3. Транспортирование и хранение изделий должно соответствовать указаниям манипуляционных знаков на упаковке.

Дата изготовления

Дата изготовления указана на стикере на корпусе прибора, а также зашифрована в Code-128. Дата изготовления определяется следующим образом:

SN XXXXXXXX, XXXXX, XXXXXXX XXXXX
а

а – месяц и год производства.

Гарантия

Гарантийный срок – 3 года. Гарантийное обслуживание прибора производится в соответствии с обязательствами, перечисленными в гарантийном талоне.

Комплектация

1. Отопительный модуль.
2. Блок управления (установлен на отопительный модуль).
3. Настенный монтажный кронштейн.
4. Набор крепежных элементов.

5. Монтажный шаблон.
6. Шасси для напольной установки.
7. Руководство по эксплуатации.
8. Гарантийный талон.
9. Настенное крепление для датчика Bullet Sensor
10. Дюбель
11. Саморез

Утилизация прибора

По истечении срока службы прибор должен подвергаться утилизации в соответствии с нормами, правилами и способами, действующими в месте утилизации. Не выбрасывайте прибор вместе с бытовыми отходами. По истечении срока службы прибора, сдавайте его в пункт сбора для утилизации, если это предусмотрено нормами и правилами вашего региона. Это поможет избежать возможных последствий на окружающую среду и здоровье человека, а также будет способствовать повторному использованию компонентов изделия. Информацию о том, где и как можно утилизировать прибор можно получить от местных органов власти.

Сертификация продукции

Товар сертифицирован на территории Таможенного союза.

Товар соответствует требованиям:

ТР ТС 004/2011 «О безопасности низковольтного оборудования»,
ТР ТС 020/2011 «Электромагнитная совместимость технических средств»

Изготовитель:

«Foshan BIG Climatic Manufacture Co. LTD, Zhongshan Branch»
China, Zhongshan City, Nantou Distr., Nantou West Ave., 20
«Фошан БИГ Климатик Мануфактур Ко., Лтд Жонгшан Бранч»
Китай, Жонгшин Сити, Нантоу Дистрикт, Нантоу Вест Авеню, 20

Импортер в РФ и уполномоченная организация:

ООО «Р-Климат»
Россия, 119049, г. Москва, ул. Якиманка Б., д. 35, стр. 1, эт. 3, пом. 1, ком. 4
Тел./Факс: +7 (495) 777-19-67
e-mail: info@rusklimat.ru

Сделано в Китае.



* На рисунке обогреватель представлен в собранном виде с блоком управления и шасси.
** Указано ориентировочное значение, которое может отличаться в зависимости от реальных условий эксплуатации.

Заполняется продавцом

Baillu®

ГАРАНТИЙНЫЙ ТАЛОН
сохраняется у клиента

Модель _____
Серийный номер _____
Дата продажи _____
Название продавца _____
Адрес продавца _____
Телефон продавца _____
Подпись продавца _____
Печать продавца _____

Измывается мастером при обслуживании

Baillu®

УНИВЕРСАЛЬНЫЙ ОТРЫВНОЙ ТАЛОН
на гарантийное обслуживание

Модель _____
Серийный номер _____
Дата продажи _____
Дата приема в ремонт _____
№ заказа-наряда _____
Проявление дефекта _____
Ф.И.О. клиента _____
Адрес клиента _____
Телефон клиента _____
Дата ремонта _____
Подпись мастера _____