

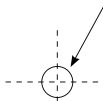
Монтажный шаблон для отопительного модуля электрического конвектора Ballu Transformer system

Приложите данный монтажный шаблон к стене и отметьте положение отверстий для сверления

Линия установки уровня



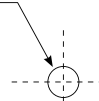
Ø 6.0 mm



Mounting template for Ballu Transformer system heating module

Attach this mounting template to the wall and mark the holes for drilling

Ø 6.0 mm



ГАРАНТИЙНЫЙ ТАЛОН

Настоящий Документ не ограничивает отдельные законные права потребителей, но дополняет и уточняет содержание законных обязательств производителя/продавца/исполнителя работ либо заказчика

Подразделение ВАС предоставляет техникой отечественного качества!

Внимательно ознакомьтесь с гарантийным талоном и проследите, чтобы он был правильно заполнен и имел штамп Продавца. При отсутствии штампа и даты продажи (либо халатное член с датой продажи) гарантийный срок изделия исчисляется со дня его изготовления.

Тщательно проверьте внешний вид изделия и его комплектацию, все детали по внешнему виду и комплектности изделия продавайте Продавцу при покупке изделия. Гарантийное обслуживание купленного Вами прибора осуществляется через Продавца, специализированные сервисные центры или монтажную организацию, проводившую установку прибора (если изделие purchased в специальной установке, подстанции или сборке).

По всем вопросам, связанным с техобслуживанием изделия, обращайтесь в специализированные сервисные центры. Подробная информация о сервисных центрах, уполномоченных осуществлять ремонт и техническое обслуживание изделия, находится на сайте www.ballu.ru.

Дополнительную информацию Вы можете получить у Продавца или по нашей информационной линии в Москве:

Тел.: 8 (800) 500-0775
По России анонимно бесплатный
e-mail: service@ballu.ru
Адрес для писем: 125493, г. Москва, а/я 310
Адрес в Интернет: www.ballu.ru

В случае неисправности прибора по вине изготовителя обязательство по устранению неисправности возлагается на уполномоченного изготовителем организацию. В данном случае покупатель вправе обратиться к Продавцу. Ответственность за неисправность прибора по вине организации, проводившей установку (монтаж) прибора, возлагается на монтажную организацию. В данном случае необходимо обратиться в организацию, проводившую установку (монтаж) прибора.

Для установки (подключения) изделия (если изделие нуждается в специальной установке, подключении или сборке) рекомендуем обращаться в специализированные сервисные центры. Вы можете воспользоваться услугами квалифицированных специалистов, однако Продавец, Уполномоченная изготовителем организация, Импортёр, Изготовитель не несут ответственности за качество изделия, возмещение из-за его неправильной установки (подключения).

В мануальной комплектации или технологической документации изделия, с целью улучшения его технических характеристик, могут быть внесены изменения. Такие изменения вносятся в изделие без предварительного уведомления Покупателя и не влекут обязательств по изменению уже ранее выпущенных изделий. Убедительно просим Вас во избежание недоразумений до установки/эксплуатации изделия внимательно изучить его инструкцию по эксплуатации. Запрещается вносить в гарантийный талон какие-либо изменения, а также стирать или перепечатывать какие-либо указанные в нем данные. Настоящая гарантия имеет силу, если Гарантийный талон правильно заполнен и в нем указаны наименование и модель изделия, его серийный номер, дата продажи, а также имеется подпись уполномоченного лица и штамп Продавца.

Настоящая гарантия распространяется на производственный или конструкционный дефект изделия.

Выполнение уполномоченным сервисным центром ремонтных работ и замена дефектных деталей изделия производится в сервисном центре или у Покупателя (по усмотрению сервисного центра). Гарантийный ремонт изделия выполняется в срок не более 45 дней. В случае, если во время устранения недостатков товара станет очевидным, что они не будут устранены в оговоренный согласованный срок, стороны могут заключить соглашение о новом сроке устранения недостатков товара. Указанный срок гарантийного ремонта изделия распространяется только на изделия, которые используются в бытовых, семейных или домашних целях, не связанных с предпринимательской деятельностью. В случае использования изделия в предпринимательской деятельности его гарантийный срок составляет 3 (три) месяца. Гарантийный срок на комплектующие изделия (детали, запчасти, которые могут быть сняты с изделия без применения каких-либо инструментов, т.е. шпатель, отвертка, плоскогубцы, пассатижи, щетка, трубка, шпатель и др. паровые компрессорные составители 3 (три) месяца. Гарантийный срок на новые комплектующие изделия, установленные на изделие при гарантийном или платном ремонте, либо трансформированные отдельно от изделия, составляет 3 (три) месяца со дня выдачи Покупателем изделия по окончании ремонта, либо продажи покупателю этой комплектующей. Настоящая гарантия действительна только на территории РФ на изделия, купленные на территории РФ.

Настоящая гарантия не дает права на возмещение и покрытие ущерба, произошедшего в результате порчи или повреждения изделия, без предварительного письменного согласия изготовителя, с целью приведения его в соответствие с национальными или местными техническими стандартами и нормами безопасности, действующими в любой другой стране, кроме РФ, в которой это изделие было первоначально продано.

Настоящая гарантия не распространяется на:

- периодическое обслуживание и сервисное обслуживание изделия (искры, замену фильтров, форсунок, электродов, датчиков, соединительных арматур, уплотнений или других элементов, выполняющих функции фильтра);
- любые адаптации и изменения изделия, а также с целью усовершенствования и расширения обычной сферы его применения, которая указана в Инструкции по эксплуатации изделия, без предварительного письменного согласия изготовителя;
- аксессуары, входящие в комплект поставки.

Настоящая гарантия также не предоставляется в случае:

- если будет полностью/частично изменен, стерт, удален или будет нарушена серийный номер изделия;
- использования изделия не по его прямому назначению, не в соответствии с его Инструкцией по эксплуатации, а также с целью эксплуатации изделия с перенастройкой или совместно со вспомогательными устройствами, не рекомендованными Продавцом, уполномоченной изготовителем организацией, импортёром, изготовителем;
- наличия на изделии механических повреждений (сколов, трещин и т.д.), воздействий на изделие чрезмерной силы, химических агрессивных веществ, высокой температуры, повышенной влажности/влажности, конденсирования паров, если что-либо из перечисленного стало причиной неисправности изделия;
- ремонта изделия на территории/в помещениях, где изделие в эксплуатации не уполномоченными на то организациями/лицами, специализированными (ремонт, наладочные и т.д.) и других лицами, находящимися вне контроля Продавца, уполномоченной изготовителем организацией, импортёром, изготовителем и Покупателя, которые не являются производителями, производителями или поставщиками электрической или водопроводной сети и прочих внешних сетей;
- применения или ремонта изделия, не соответствующего и/или ограниченного типом; дефектов, возникших вследствие попадания внутрь изделия посторонних предметов, жидкостей, кроме предусмотренных инструкцией по эксплуатации, намокания и/или продуктов их взаимодействия с ним;
- неправильного хранения изделия;
- необходимости замены ламп, фильтров, элементов питания, аккумуляторов, предохранителей, а также стеклянных/фарфоровых/материалы и перемещаемых вручную деталей и других дополнительных быстроизменяющихся элементов детали изделия, которые имеют собственный ограниченный период работоспособности, в связи с их естественным износом (форсунок, электродов, датчиков, лампы - в зависимости от момента продажи, или если такая замена предусмотрена конструкцией изделия);
- дефектов системы, в которой изделие использовалось как элемент этой системы;
- дефектов, возникших вследствие невыполнения Покупателем указанных ниже требований по уходу за конвектором.

Покупатель-потребитель предупрежден о том, что в соответствии со ст. 11 «Перечень непродовольственных товаров надлежащего качества, не подлежащих возврату или обмену на аналогичный товар другого размера, формы, фактуры, вида или комплектации» П.ост. Правительства РФ от 19.01.1998 № 55 он не вправе требовать обмена купленного изделия в порядке ст. 25 Закона «О защите прав потребителей» и ст. 502 ГК РФ, если не имеет подписанной Покупателем Гарантийного талона считается, что:

- вся необходимая информация о данном изделии и его потребительских свойствах передана Покупателю в полном объеме, в соответствии со ст. 10 Закона «О защите прав потребителей»;
- покупатель получил инструкцию по эксплуатации купленного изделия на русском языке;
- покупатель ознакомлен и согласен с условиями гарантийного обслуживания/обеспечения эксплуатации купленного изделия;
- покупатель претензий, вынесенных ввиду/комплектности изделия, предъявлять не имеет.

Сам изделие правильно и полностью

Подпись Покупателя: _____

Дата: _____

Приборы и аксессуары можно приобрести в фирменном интернет-магазине: <http://shop.ballu.ru> или в торговых точках Вашего города.



Перед началом эксплуатации прибора внимательно изучите данное руководство и пригласите его в доступном месте

РУКОВОДСТВО ПО ЭКСПЛУАТАЦИИ

Обогреватели электрические бытовые конвекционного типа Evolution Transformer System ВЕС/EVU-1500 | ВЕС/EVU-2000 | ВЕС/EVU-2500

Используемые обозначения

ВНИМАНИЕ!

Требования, несоблюдение которых может привести к тяжелой травме или серьезному повреждению оборудования.

ОСТОРОЖНО!

Требования, несоблюдение которых может привести к серьезной травме или летальному исходу.

ПРИМЕЧАНИЕ:

- конвектор должен быть установлен с соблюдением существующих местных норм и правил эксплуатации электрических сетей;
- после установки конвектора электрическая вилка должна находиться в доступном месте;
- конвектор должен быть установлен на достаточно надежных конструкциях;
- класс мощности обогревателя (указан на паспортной табличке) основан на проведенных испытаниях под определенной нагрузкой;
- производитель оставляет за собой право без предварительного уведомления покупателя вносить изменения в конструкцию, комплектацию или технологию изготовления изделия с целью улучшения его свойств;
- в тексте и цифровых обозначениях инструкции могут быть допущены опечатки;
- если после прочтения инструкции у вас останутся вопросы по эксплуатации прибора, обратитесь к продавцу или в специализированный сервисный центр для получения разъяснений;
- на изделии присутствует этикетка, на которой указаны технические характеристики и другая полезная информация о приборе.

Правила безопасности

ВНИМАНИЕ!

Не открывайте прибор, когда он работает. Не суйте на нем одежду и любые другие ткани и материалы. Это может привести к его перегреву, выходу из строя или причинить значительный ущерб Вам и/или Вашему

имуществу. (Внимание! Производитель рассматривает данный вид поломки, как негарантийный случай).

- Любой электроприбор должен находиться под наблюдением, особенно, если неподалеку от него находится дети. Внимательно следите за тем, чтобы дети не прикасались к прибору руками.
- Убедитесь, что корпус прибора и его нагревательный элемент остыли, прежде чем прибор будет демонтирован и уложен в упаковку для длительного хранения.
- Прибор должен располагаться вдали от легковоспламеняющихся или легкоформируемых объектов.
- Не используйте прибор на открытых пространствах вне помещения.
- Для нормальной работы прибора уровень напряжения в электросети должен быть достаточен, а ее технические параметры должны быть в строгом соответствии с техническими параметрами, указанными на корпусе прибора.
- В случае нарушения правильной работы прибора обратиться в ближайший к вам авторизованный сервисный центр производителя для консультации и ремонта (адреса сервисных центров указаны в гарантийном талоне или на сайте www.ballu.ru).
- Никогда не разбирайте прибор самостоятельно.
- Отсоединяйте прибор от электрической сети когда он не используется вами и перед тем, как его мыть.
- Этот прибор предназначен только для домашнего использования, не рекомендуется использовать его в промышленных целях.

ВНИМАНИЕ!

Перед эксплуатацией прибора необходимо удалить цветные наклейки с лицевой панели.

ВНИМАНИЕ!

При первом включении обогревателя возможно появление характерного запаха дыма из-за старения масла в нагревательных элементах. Рекомендуется перед установкой включать обогреватель на 10-20 минут в хорошо проветриваемом помещении.

Назначение

Прибор предназначен для обогрева воздуха в бытовых помещениях.

Устройство обогревателя*

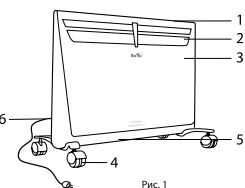


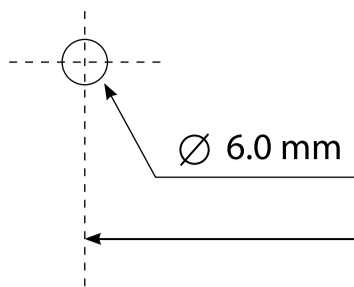
Рис. 1

- Блок управления**
- Воздуховыпускные решетки
- Конвекционная камера
- Щаси для напольной установки**
- Воздуховыпускная решетка
- Электрический шнур с вилкой

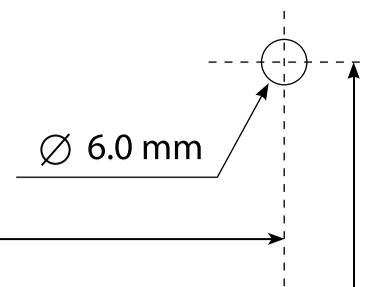
Варианты блоков управления и их ключевые особенности**

- Блок управления Transformer Mechanic BALLU ВСТ/EVU-M:
 - интуитивно понятное управление;
 - высокоточный механический термостат.
- Блок управления Transformer Electronic BALLU ВСТ/EVU-E:
 - LED-дисплей;
 - 3 режима работы: комфортный, экономичный, антизамерзание.

* На рисунке обогреватель представлен в собранном виде (блоком управления и щаси). ** Опции. Приобретается отдельно, не входит в комплект к отопительному модулю электрического конвектора.



Совместимы с / Compatible with
BEC/EVU-2000; BEC/EVU-2500



250 mm

190 mm

Ballu^{HOME}

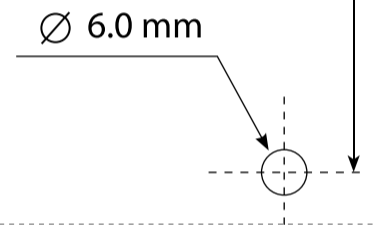
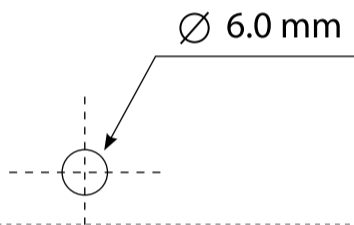
Монтажный шаблон для отопительного модуля
электрического конвектора Ballu Transformer system

Mounting template for Ballu Transformer
system heating module

Приложите данный монтажный шаблон к стене
и отметьте положение отверстий для сверления

Attach this mounting template to the wall
and mark the holes for drilling

Линия установки уровня



3. Блок управления Transformer Digital Inverter BALLU BCT/EVU-I:

- LED-дисплей;
- инверторная технология - плавная регулировка мощности. Энергосбережение.

Дополнительные опции для блока управления Transformer Digital Inverter BALLU BCT/EVU-I:

Wi-Fi модуль:

- дополнительный съемный модуль. Позволяет управлять конвектором с мобильного устройства с помощью фирменного приложения Ballu. Модуль «умный глаз»:
- дополнительный съемный модуль с датчиком движения. Технология энергосбережения.

Управление прибором

Подготовка к работе

1. Осторожно извлеките обогреватель из картонной коробки.
2. Перед эксплуатацией необходимо удалить цветные наклейки с лицевой панели.
3. Установите блок управления на обогреватель (блок управления продается отдельно) согласно прилагаемой инструкции.
4. Не включайте блок управления в сеть до установки его на модуль.
5. После установки блока управления включите его в розетку сети питания.
6. Не рекомендуется использовать одну и ту же электрическую розетку для одновременного включения в нее обогревателя и другого электрического прибора высокой мощности.

Параметр / Модель	BEC/EVU-1500	BEC/EVU-2000	BEC/EVU-2500
Мощность обогрева, Вт	1500	2000	2500
Номинальная потребляемая мощность, кВт	1,5	2	2,5
Номинальное напряжение, В ~ Гц	230 ~ 50	230 ~ 50	230 ~ 50
Номинальный ток, А	6,5	8,7	10,9
Степень защиты	IP 24	IP 24	IP 24
Класс электробезопасности	1 класс	1 класс	1 класс
Площадь обогрева, м ² *	до 20	до 25	до 30
Размеры прибора (ШхВхГ), мм	560x404x91	640x404x91	800x404x91
Размеры упаковки (ШхВхГ), мм	590x445x127	670x445x127	830x445x127
Вес нетто, кг	3,2	3,6	4,6
Вес брутто, кг	4,2	4,5	5,9

* Указано ориентировочное значение, которое может отличаться в зависимости от реальных условий эксплуатации.

Уход и обслуживание

Регулярная чистка прибора при непрерывной эксплуатации

Перед чисткой отключите обогреватель от сети питания. Перед чисткой убедитесь, что обогреватель полностью остыл. Используйте влажную тряпку (не моющую), чтобы стереть с внешней части обогревателя пыль и грязь. Воспользуйтесь пылесосом, чтобы удалить пыль и ворс с распределительных решеток. Убедитесь, что обогреватель полностью высох, прежде чем подключать его к сети.

Чистка задней панели обогревателя, установленного на стене

Перед чисткой отключите обогреватель от сети питания. Опустите вниз две задвижки «Р» (см. рис. 2) на задней панели обогревателя и потяните прибор на себя. Снимите прибор с кронштейнов и проведите чистку задней панели. После чистки обогреватель следует закрепить в обратном порядке. Прежде чем убирать обогреватель на хранение, убедитесь, что он остыл. Рекомендуется очистить обогреватель и убрать на хранение (желательно в заводской упаковке) в прохладное сухое место в случае, если планируете не использовать прибор в течение длительного времени.

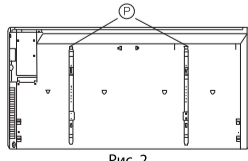


Рис. 2

Сервисное обслуживание

В случае необходимости сервисного обслуживания обратитесь в авторизованный сервисный центр. Прибор необходимо предоставить в АСЦ в собранном виде (обогреватель + блок управления).

Монтаж прибора

1. Настенный вариант установки (кронштейн и монтажный шаблон в комплекте)

С помощью кронштейнов установите обогреватель на стене согласно рисунку ниже. Расстояние от прибора до пола и окружающих предметов должно быть не менее 10 см (рис.3). Для установки кронштейна на стену нужно выполнить следующие операции:

1. Приложить монтажный шаблон к стене в месте, где планируется поместить конвектор.
2. Отметить и просверлить отверстия.
3. Поместить кронштейн на стену и закрепить его с помощью крепежных элементов.

Закрепить прибор на кронштейне необходимо следующим образом (рис.4):

1. Надените на кронштейн нижнюю часть конвектора при помощи специальных отверстий, расположенных в нижней части конвектора.
2. Надените верхнюю часть конвектора на кронштейн, зафиксировав его при помощи защелок на кронштейне.

2. Установка на полу (комплект шасси продается отдельно)

Используя стойки и ролики, предварительно изучив схему крепления (рис. 5), установите прибор на полу.

1. Переверните конвектор нижней частью кверху.
2. Возьмите одну из опорных ножек с роликами.
3. Приложите планку опорной ножки к месту крепления на конвекторе так, чтобы выпуклая часть планки прилегала плотно к корпусу конвектора, винтовое отверстие должно совпасть.
4. Закрепите опорную ножку с помощью специального крепления, которое входит в комплект.
5. То же самое повторите для крепления второй опорной ножки.

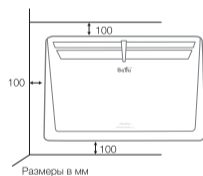


Рис. 3

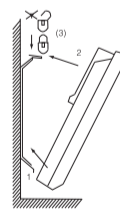


Рис. 4



Рис. 5

Срок службы прибора

Срок службы обогревателя 10 лет.

Транспортировка и хранение

1. Изделия можно транспортировать в упаковке изготовителя всеми видами крытого транспорта в соответствии с правилами перевозки грузов, действующими на данном виде транспорта. Условия транспортирования (в зависимости от воздействия механических факторов) – легкие (Л) по ГОСТ 23216, а в зависимости от воздействия климатических факторов – по группе 5 ГОСТ 15150 (от минус 50 °С до плюс 50 °С при относительной влажности до 80%).
2. Изделия должны храниться в упаковке изготовителя в условиях хранения по группе 1 (Л) ГОСТ 15150 (от плюс 5 °С до плюс 40 °С при относительной влажности до 80 %).
3. Транспортирование и хранение изделий должно соответствовать указаниям манипуляционных знаков на упаковке.

Дата изготовления

Дата изготовления указана на стикере на корпусе прибора.

Гарантия

Гарантийный срок - 5 лет. Гарантийное обслуживание прибора производится в соответствии с обязательствами, перечисленными в гарантийном талоне.

Комплектация

1. Электрический обогреватель
2. Настенный монтажный кронштейн
3. Набор крепежных элементов
4. Монтажный шаблон
5. Руководство по эксплуатации
6. Гарантийный талон

Утилизация прибора

По истечении срока службы прибор должен подвергаться утилизации в соответствии с нормами, правилами и способами, действующими в месте утилизации. Не выбрасывайте прибор вместе с бытовыми отходами. По истечении срока службы прибора, сдавайте его в пункт сбора для утилизации, если это предусмотрено нормами и правилами вашего региона. Это поможет избежать возможных последствий на окружающую среду и здоровье человека, а также будет способствовать повторному использованию компонентов изделия. Информацию о том, где и как можно утилизировать прибор можно получить от местных органов власти.

Сертификация продукции

Товар сертифицирован на территории Таможенного союза.
«РОСТЕСТ-Москва» ЗАО «Региональный орган по сертификации и тестированию»

Товар соответствует требованиям:
ТР ТС 004/2011 «О безопасности низковольтного оборудования»,
ТР ТС 020/2011 «Электромагнитная совместимость технических средств»

Изготовитель:
Foshan Shunde Big Climatic Manufacture Co., LTD,
The fourth plant, No.10-6, Fu'an industrial area (First phase), Leliu Town, Shunde District, FoShan City, Guangdong, China, 528300

Фосан Шундэ Биг Климатик Мануфакчер Ко., ЛТД,
Зе форс плэнт, № 10-6, Фуан Индастриал эреа (Фест фэйз), Лелиу, Шунде, Фосань, Гуандун, Китай, 528300

Импортер в РФ и уполномоченная организация:
Общество с ограниченной ответственностью «Ай.Эр.Эм.Си.»
РФ, 119049, г. Москва, Ленинский проспект, д. 6, офис 14
Тел./факс: +7 (495) 2587485, e-mail: info@irmc.ru

Сделано в Китае.

www.ballu.ru



Заполняется продавцом

Ballu^{HOME}

ГАРАНТИЙНЫЙ ТАЛОН
сохраняется у клиента

Модель _____
Серийный номер _____
Дата продажи _____
Название продавца _____
Адрес продавца _____
Телефон продавца _____
Подпись продавца _____
Печать продавца _____

Изымается мастером при обслуживании

Ballu^{HOME}

УНИВЕРСАЛЬНЫЙ ОТРЫВНОЙ ТАЛОН
на гарантийное обслуживание

Модель _____
Серийный номер _____
Дата продажи _____
Дата приема в ремонт _____
№ заказа-наряда _____
Проявление дефекта _____
Ф.И.О. клиента _____
Адрес клиента _____
Телефон клиента _____
Дата ремонта _____
Подпись мастера _____