

ГАРАНТИЙНЫЙ ТАЛОН

История Документ не определяет отдельные законы прова потребителю, но оформляет и уточняет основные законы об обязательстве.

Предполагаемые соглашения стороны либо договор

Подразделяет вас с приобретением техники отечественного качества!

Внимательно ознакомьтесь с гарантийным талоном и проследите, чтобы он был правильно заполнен и имел штамп Продавца. При отсутствии штампа и даты продажи (либо жасового чека с датой продажи) гарантийный срок изделия не считается со дня его изготовления. Тщательно проверьте внешний вид изделия и его комплектность, все претензии по внешнему виду и комплектности изделия предъявляйте Продавцу при покупке изделия. Гарантийное обслуживание купленного вами прибора осуществляется через Продавца, специализированные сервисные центры или монтажную организацию, проводящую установку прибора (если изделие нуждается в специальной установке, подключении или сборке).

По всем вопросам, связанным с обслуживанием изделий, обращайтесь в специализированные сервисные центры. Подробная информация о сервисных центрах, уполномоченных осуществлять ремонт и техническое обслуживание изделий, находится на сайте www.ballu.ru. Дополнительно информацию вы можете получить у Продавца или по нашей информационной линии в Москве.

Тел.: 8 (800) 500-67-35
По России звонок бесплатный
Email: zavkaz@ballu.ru
Адрес в Интернет: www.ballu.ru

В случае неисправности прибора по вине изготовителя обязательство по устранению неисправности ложится на уполномоченную изготовителем организацию. В данном случае покупатель в праве обратиться к Продавцу. Ответственность за неисправность прибора по вине организации, проводившей установку (монтаж) прибора, ложится на монтажную организацию. В данном случае необходимо обратиться к организации, проводившей установку (монтаж) прибора. Для установки (подключения) изделия (если изделие нуждается в специальной установке, подключении или сборке) рекомендуется обратиться в специализированные сервисные центры. Вы можете воспользоваться услугами квалифицированных специалистов, однако Продавец, уполномоченная изготовителем организация, Импортер, Гарантийные не несут ответственности за недостатки изделий, возникшие из-за его неправильной установки (подключения). В конструкции, комплектацию или технологичность изделия, с целью улучшения его технических характеристик, могут быть внесены изменения. Такие изменения вносятся в изделие без предварительного уведомления Покупателя и не влекут обязанности по их техническому улучшению ранее выпущенных изделий. Убедительно просим вас во избежание недоразумений до установки эксплуатации изделия внимательно изучить его инструкцию по эксплуатации. Запрещается вносить в Гарантийный талон какие-либо изменения, а также стирать или перепечатывать какие-либо указания в нем данные. Настоящая гарантия имеет силу, если Гарантийный талон правильно заполнен и в нем указаны наименование и модель изделия, его серийный номер, дата продажи, а также имеется подпись уполномоченного лица и штамп Продавца.

Настоящая гарантия распространяется на производственный или конструкционный дефект изделия.

дефект изделия.

Выполнение уполномоченными сервисными центрами ремонтных работ и замена дефектных деталей изделия производится в сервисном центре или у Покупателя (по усмотрению сервисного центра). Гарантийный ремонт изделия выполняется в срок не более 45 дней. В случае, если во время установки мастерами товара станет очевидным, что они не будут установлены в определенный согласенный срок, стороны могут заключить соглашение о новом сроке устранения неисправности товара. Указанный срок распространяется только на изделие, которое используется в жилых, семейных или домашних целях, не связанных с предпринимательской деятельностью. В случае использования изделия в предпринимательской деятельности его гарантийный срок составляет 3 (три) месяца.

Гарантийный срок на комплектующие изделия (детали, которые могут быть сняты с изделия без применения каких-либо инструментов, т. е. лампы, лампы, расчески, корзины, насосы, щетки, турбины, щетки и др. подпадающие комплектующие) составляет 3 (три) месяца. Гарантийный срок на новые комплектующие изделия, установленные на изделие при гарантийном или платном ремонте, либо приобретенные отдельно от изделия, составляет 3 (три) месяца со дня выдачи Покупателем изделия по окончании ремонта, либо продажи послуживших этих комплектующих. Настоящая гарантия действительна только на территории РФ на изделия, купленные на территории РФ.

Настоящая гарантия не дает права на возмещение и покрытие ущерба, произошедшего в результате передачи или регулярного изделия, без предварительного письменного согласия изготовителя, с целью проверки его соответствия специальными или местными техническими стандартами и нормам безопасности, разрушения в любой другой стране, кроме РФ, в которой это изделие было первоначально продано.

Настоящая гарантия не распространяется на:

- периодическое обслуживание и сервисное обслуживание изделия (чистка, замена фильтров, фарфор, электродов, роторов, лампатов, соединительных узлов, уплотнителей или устройств, выполняющих функции фильтров);
- любые адаптации и изменения изделия, в т. ч. с целью усовершенствования и расширения обхемы сферы его применения, который указан в Инструкции по эксплуатации изделия, без предварительного письменного согласия изготовителя;
- аксессуары, входящие в комплект поставки.

Настоящая гарантия также не предоставляется в случаях:

- если будет полностью/частично изменен, стерт, удален или будет неразборчив серийный номер изделия;
- использование изделия не по его прямому назначению, не в соответствии с его Инструкцией по эксплуатации, в том числе, эксплуатация изделия с перегрузкой или совместно со вспомогательными устройствами, не рекомендованная Продавцом, уполномоченной изготовителем организацией, импортером, изготовителем;
- наличие на изделии механических повреждений (сколов, трещин и т. д.) вследствие на изделие чрезвычайной силы, химических агрессивных веществ, высоких температур, повышенной влажности (за исключением сконцентрированных паров, если-только из переносимого стаю причиной неисправности изделия);
- ремонта/наладки/инсталляции/адаптации/ухода изделия в эксплуатации не уполномоченный на по организации/лицу, ставящему бездейный (голод, наводнение и т. д.) и/или другим причинам, нарушающим вине контроля Продавца, уполномоченной изготовителем организации, импортера, изготовителя и Покупателя, которая перечислена в этой гарантии;
- неправильного подключения изделия к электросети или водопроводной сети, а также неисправностей (использование работы параметром) электрической или водопроводной сети и других внешних сетей;
- применении не рекомендованного, несоответствующего задержанного топлива;
- дефектов, возникших вследствие попадания внутрь изделия посторонних предметов, жидкостей, кроме предусмотренных инструкцией по эксплуатации, насосов и продуктов их жизнедеятельности и т.д.
- неправильного хранения изделия;
- необходимости замены ламп, фильтров, элементов питания, аккумуляторов, преобразователей, а также стелевых (фарфорных)/материалов и переносимых вручную деталей и других дополнительных функций/материалов/деталей изделия, которые имеют собственный ограниченный период работоспособности, в связи с их естественным износом (фарфор, электроды, роторы, лампы - Э-исходя с момента продажи, или если такая замена предусмотрена инструкцией и не связана с работой изделия);
- дефектов системы, в которой изделие использовалось как элемент этой системы;
- дефектов, возникших вследствие некачественной/Почитателем указанной/Имеется/Тамплин/уходу за конвектором.

Покупатель-потребитель предупрежден о том, что в соответствии с п. 11 «Порядка и правил поставки товаров надлежащего качества, не подлежащих возврату или обмену на аналогичный товар другого размера, формы, габарита, факона, расцветки или комплектации» Пост. Правительства РФ от 19.01.1998 № 35 «не в праве вернуть/обменять купленного изделия в порядке ст. 25 Закона «О защите прав потребителей» и ст. 502 ГК РФ. С момента подписания Покупателем Гарантийного талона считается, что все необходимые информации о купленном изделии и его потребительских свойствах переданы Покупателю в полном объеме, в соответствии со ст. 10 Закона «О защите прав потребителей».

....., покупатель ознакомлен и согласен с условиями гарантийного обслуживания/особенностями эксплуатации купленного изделия
....., покупатель претензий к внешнему виду / комплектности
....., купленного изделия не имеет.

.....
....., если изделие повреждено в присутствии Покупателя, написать «забыл»
.....
Подпись Покупателя:
Дата:

Приборы и аксессуары можно приобрести в фирменной интернет-магазине: <http://shop.ballu.ru> или в торговых точках вашего города.

Ballu®



Перед началом эксплуатации прибора внимательно изучите данное руководство и храните его в доступном месте.

РУКОВОДСТВО ПО ЭКСПЛУАТАЦИИ

Блок управления Transformer Electronic для обогревателей электрических бытовых конвекционного типа. Модель: ВСТ/EVU-3E

Используемые обозначения

- ВНИМАНИЕ!** Требования, несоблюдение которых может привести к тяжелой травме или серьезному повреждению оборудования.
- ОСТОРОЖНО!** Требования, несоблюдение которых может привести к серьезной травме или летальному исходу.

- ПРИМЕЧАНИЕ:**
- Если поврежден кабель питания, он должен быть заменен производителем или авторизованной сервисной службой или другим квалифицированным специалистом, во избежание серьезных травм;
 - Производитель оставляет за собой право без предварительного уведомления покупателя вносить изменения в конструкцию, комплектацию или технологичность изготовления изделия с целью улучшения его свойств;
 - В тексте и цифровых обозначениях инструкции могут быть допущены опечатки;
 - Если после прочтения инструкции у вас останутся вопросы по эксплуатации прибора, обратитесь к продавцу или в специализированной сервисной центре для получения разъяснений;
 - На изделии присутствует этикетка, на которой указаны технические характеристики и другая полезная информация о приборе.

Правила безопасности

- ВНИМАНИЕ!** **ОСТОРОЖНО!** При эксплуатации любого электроприбора необходимо соблюдать основные меры безопасности.

- Для снижения риска возникновения пожара, поражения электрическим током, несчастных случаев или имущественного ущерба:
- перед началом эксплуатации блока управления внимательно прочтите руководство и храните его в доступном месте;
 - используйте блок только при напряжении, которое указано в паспортной таблице;
 - не подключайте прибор к источнику питания до полной сборки и регулировки;
 - не используйте прибор со скрученными шнуром питания, это может привести к перегреву и несчастным случаям;
 - при чистке прибора не используйте абразивные моющие средства. Очищайте его влажной тряпкой (не мокрой), смоченной горячей мыльной водой. Всегда отключайте прибор от сети перед очисткой;
 - не рекомендуется использовать шнур удлинителя;
 - не вынимайте щеточную вилку из розетки до выключения прибора;
 - вилку и щеточную вилку не тяните за провод – держитесь за саму вилку;
 - если прибор не используется, отключите его от сети;
 - не прячьте провод под ковровое покрытие не кладите сверху ковочки, ков-

- ровые дорожки и т.п. Расположите провод так, чтобы не сплотнуться об него;
- использовать данный прибор только по прямому назначению в соответствии с данным руководством. Любое другое использование не рекомендуется производителем и может привести к пожару, поражению электрическим током или несчастному случаю;
 - этот прибор предназначен только для домашнего использования, не рекомендуется использовать его в промышленных целях.

Назначение

Блок управления электрическим конвектором предназначен для использования с моделями отопительных моделей Ballu Transformer system. Блок устанавливается в помещениях со средним уровнем теплоизоляции и выше.

Устройство конвектора



Рис. 1

1. Панель управления
2. Разъем электроподключения блока управления
3. Выключатель блока управления
4. Защитная крышка блока управления

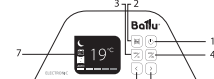


Рис. 2 Панель управления

1. Кнопка Включения/Выключения
2. Кнопка Включения/Выключения функции «Открытое окно»
3. Кнопка ОК — подтверждение команды, MENU — переход в меню настроек устройства
4. Кнопка MODE — переключение между температурными режимами (Comfort, Eco, Anti-Frost) — навигация в меню, шаг назад
- 5, 6. Увеличение и уменьшение температуры без дальнейшего обязательного подтверждения, навигация в меню, блокирование и разблокирование управления
7. Дисплей

Обозначение индикаторов на TFT-дисплее

- Индикация температурного режима Comfort
- Индикация температурного режима ECO
- Индикация температурного режима Anti-Frost
- Индикация функции Открытое окно
- Индикация функции Таймер на выключение
- Индикация работы по расписанию
- Индикация Блокировки управления
- Индикация Разблокировки управления
- Индикация целевой температуры

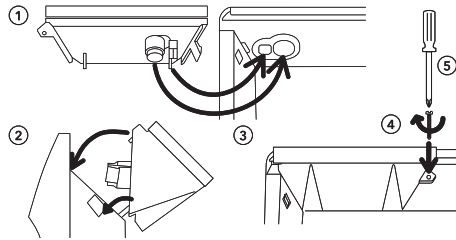
Управление прибором

Подготовка к работе

1. Осторожно извлеките устройство из картонной коробки.
2. Перед эксплуатацией желательно удалить защитную пленку с панели управления.
3. Установите блок управления на обогреватель, используя инструкцию, которая приведена ниже.
4. Не включайте блок управления в сеть до установки его на обогреватель.

- После установки блока управления включите его в розетку.
- Не рекомендуется использовать одну и ту же электрическую розетку для одновременного включения в нее обогревателя и другого электрического прибора высокой мощности.

Установка блока управления



- Поднесите блок управления к конвектору.
- Вставьте разъем электроподключения («мама») на блоке управления в соответствующий разъем («папа») на конвекторе. Обратите внимание, что он может быть вставлен только в одном положении, когда специальная защелка находится справа. Убедитесь, что соединение надежно и разъем блока управления полностью закреплен в конвекторе. Если разъем вставлен до конца, то должен раздаться щелчок.
- Закрепите нижнюю часть блока управления на задней крышке конвектора, вставив направляющие выступы в соответствующие пазы на конвекторе.
- Вставьте фиксатор блока управления в соответствующий паз на конвекторе таким образом, чтобы он оказался полностью утоплен. Убедитесь, что между блоком управления и задней крышкой конвектора нет щелей.
- Дополнительно закрепите блок управления на конвекторе с помощью винта (входит в комплект).

ОСТОРОЖНО!

Убедитесь в том, что фиксация разъемов электроподключения произошла.

ПРИМЕЧАНИЕ:

При настенной установке обогревателя термостат, расположенный на кабеле питания, не должен находиться между прибором и стеной для точного контроля температуры.

Включение прибора

Вставьте вилку в розетку. Нажмите кнопку для включения прибора. Температура, установленная на заводе, составляет +24°C.

Режимы работы и функции

Для настройки доступны 3 температурных режима работы: Comfort — диапазон от 10°C до 35°C. Eco — диапазон отклонения от Comfort от 3°C до 7°C. Anti-frost — диапазон от 3°C до 7°C.

Функция Programme

Данная функция позволяет устройству работать по недельному расписанию. Для каждого дня недели можно выбрать один вариант работы: Custom (настраиваемый) или P1, P2, P3, P4, P5, P6, P7 (пресеты с предустановками).

В настройках Custom 24h пользователь для каждого часа выбирает один из 4 вариантов: Comfort (оранжевый) и Anti-Frost (синий), Off (stand by, черный), по умолчанию у всех часов выставлено ECO (белый). В течение дня можно задать не более 3 диапазонов Comfort.

Функция Timer OFF

Позволяет автоматически выключать устройство через заданное время. Когда заданное время истечет, система автоматически отключит обогреватель, переводя его в режим ожидания с отключением нагрева.

Функция Открытое окно

Когда данная функция активна то, при падении температуры в течении 10 минут (и далее до 30 минут) на 5 и более градусов — на обогревателе включается режим Anti-frost. Если в интервале времени 10–30 минут, продолжается понижение температуры — устройство выключается. Далее обогреватель ожидает стабилизацию снижения температуры в помещении, если она повышается на 2 градуса, то включается последний установленный режим.

Функция «Родительский контроль»

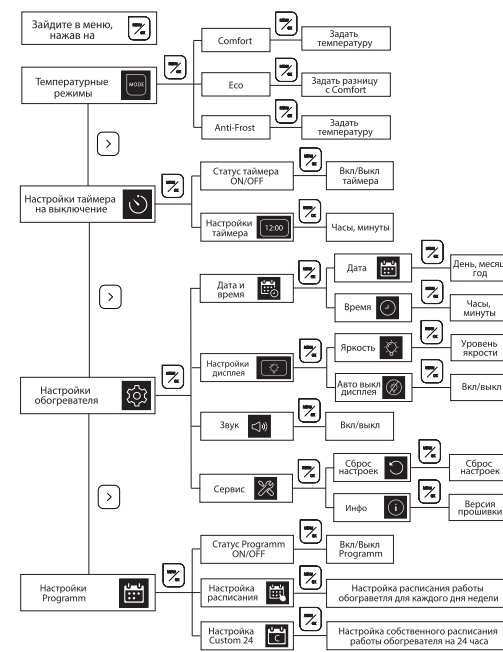
Блокирует все кнопки на панели управления. Во время работы прибора нажмите и удерживайте одновременно кнопки стрелок влево и вправо в течение нескольких секунд. На дисплее загорится индикатор блокировки. Функция «Родительский контроль» активирована. Для отключения функции повторите ту же операцию, что и для включения.

Функция Auto Restart Resume

При кратковременном отключении электричества, и дальнейшим его включением, конвектор автоматически переходит в рабочий режим, с сохранением последнего режима работы прибора и установленной температуры (в случае

если был установлен таймер, то установленное время отключения сохраняется). Если в момент отключения питания прибор находился в режиме ожидания, то при возобновлении подачи электричества останется в этом же режиме.

Схема меню настроек



Настройка Programme



Настройка Custom



Функция защиты от перегрева

Прибор оборудован автоматическим выключателем, который активируется при достижении верхнего предела температуры. Обогреватель выключается автоматически в случае перегрева. После устранения источника перегрева, обогреватель включится автоматически.

Выключение прибора

Чтобы выключить прибор, нажмите кнопку в любом режиме работы.

Технические характеристики

Модель	BCT/EVU-3E
Номинальное напряжение, В ~ Гц	220-240 ~ 50
Номинальная мощность, Вт	1000/1500/2000/2500/3000
Номинальный ток, А	4,4/6,4/8,8/11,0/13,2
Степень защиты	IP24
Класс электрозащиты	1 класс
Размеры прибора (ШxВxГ), мм	129x72x86
Размеры упаковки (ШxВxГ), мм	160x95x100
Вес нетто, кг	0,35
Вес брутто, кг	0,42

Производитель оставляет за собой право на внесение изменений.

Устранение неисправностей

E1 - неисправность температурного датчика

E2 - перегрев в комнате больше 50 °C

В случае возникновения данных ошибок обратитесь по нашей информационной линии (см. информацию в Гарантийном талоне).

Сервисное обслуживание

В случае необходимости сервисного обслуживания обратитесь в авторизованный сервисный центр. В случае необходимости сервисного обслуживания обратитесь в авторизованный сервисный центр. Прибор необходимо предоставить в АЦЦ в собранном виде (обогреватель + блок управления).

Замена шнура питания

Во избежание несчастных случаев поврежденный шнур питания должен быть заменен представителем сервисного центра или другим квалифицированным специалистом.

Срок службы прибора

Срок службы прибора 10 лет.

Гарантия

Гарантийный срок — 3 года. Гарантийное обслуживание прибора производится в соответствии с обязательствами, перечисленными в гарантийном талоне.

Комплектация

- Блок управления
- Винт крепления блока управления
- Руководство по эксплуатации
- Гарантийный талон

Утилизация прибора

По истечении срока службы прибор следует утилизировать. Не выбрасывайте прибор вместе с бытовыми отходами. Подробную информацию по утилизации прибора Вы можете получить у представителя местного органа власти.

Дата изготовления

Дата изготовления указана на стикере на корпусе прибора, а также зашифрована в Code-128. Дата изготовления определяется следующим образом:

SN XXXXXXXX XXXX XXXXXXX XXXXX
 месяц и год производства

Сертификация продукции

Товар сертифицирован на территории Таможенного союза.

Товар соответствует требованиям:

ТР ТС 004/2011 «О безопасности низковольтного оборудования»
 ТР ТС 020/2011 «Электромагнитная совместимость технических средств»

Изготовитель: «Фосан БИГ Климатик Мануфактур Ко.,Лтд Жонгшан Бранч» Китай, Жонгшан Сити, Нантоу Дистрикт, Нантоу Вест Авеню, 20
 «Foshan BIG Climatic Manufacture Co. LTD», Zhongshan Branch, China, Zhongshan City, Nantou Distr. Nantou West Ave. 20

Импортер и уполномоченное изготовителем лицо в РФ:

ООО «Р-Климат»
 Россия, 119049, г. Москва, ул. Якиманка Б., д. 35, стр. 1, эт. 3, пом. I, ком. 4
 Тел./Факс: +7 (495) 777-19-67
 e-mail: info@rusklimat.ru

Изготовитель оставляет за собой право на внесение изменений в конструкцию и характеристики прибора.

В тексте и цифровых обозначениях инструкции могут быть допущены технические ошибки и опечатки. Изменения технических характеристик и ассортимента могут быть произведены без предварительного уведомления.

Сделано в Китае.

www.ballu.ru



Продукция сертифицирована в Системе добровольной сертификации в области пожарной безопасности Ассоциации «НСОПБ»

ПР150



Заполняется продавцом



ГАРАНТИЙНЫЙ ТАЛОН сохраняется у клиента

Модель _____

Серийный номер _____

Дата продажи _____

Название продавца _____

Адрес продавца _____

Телефон продавца _____

Подпись продавца _____

Печать продавца _____

Изымается мастером при обслуживании



УНИВЕРСАЛЬНЫЙ ОТРЫВНОЙ ТАЛОН на гарантийное обслуживание

Модель _____

Серийный номер _____

Дата продажи _____

Дата приема в ремонт _____

№ заказа-наряда _____

Проявление дефекта _____

Ф.И.О. клиента _____

Адрес клиента _____

Телефон клиента _____

Дата ремонта _____

Подпись мастера _____