



С условиями установки и эксплуатации полотенцесушителей **Arbonia** ознакомлен(на), претензий по товарному виду не имею:
«.....» 20 г. Подпись
Телефон для справок и консультаций:

Гарантийный талон №
(действителен в течение одного года со дня продажи)
KAROWATT KW

Модель Количество

Тип электропатрона

Дата продажи

Продавец
/Поставщик/

М.П.

Фирма несет ответственность по гарантийным обязательствам только при соблюдении условий правильной установки и эксплуатации полотенцесушителей. Гарантийный талон действителен только в оригинале!

Талон гарантийного ремонта (замены) №
(действителен в течение одного года со дня ремонта (замены))
KAROWATT KW

Модель Количество

Дата ремонта (замены)

ПАСПОРТ ТЕХНИЧЕСКОГО УСТРОЙСТВА
Полотенцесушитель KAROWATT KW
(изготовитель AFG Arbonia-Forster-Riesa GmbH, Германия)

1. Назначение.

Полотенцесушитель **KAROWATT (KW)** предназначен для отопления помещений и одновременно для сушки вещей. Поэтому **KW** находит применение в ванных комнатах, на кухне, в прихожей и других бытовых помещениях. Полотенцесушитель рассчитан на работу от розетки на 230V±10%. Нагрев происходит за счет встроенного в нижней части **KW** электротена. Сам **KW** заполнен антифризом.

2. Комплектация.

KW поставляется готовым к подключению. Модельный ряд **KW** состоит:
0.5KW90, 0.7KW90; 0.5KW110, 0.7KW110;
0.5KW130, 0.7KW130; 0.5KW150, 0.7KW150;
0.5KW170, 0.7KW170; 0.5KW190, 0.7KW190;

KW может комплектоваться электропатроном с ручной регулировкой нагрева **WRT** и дистанционным управлением **WIR**.

В комплект поставки **KW** входят крепления к стене в цвет полотенцесушителя.

3. Технические данные.

KW состоит из листовой стали толщиной 1,5 мм. Два листа расположены параллельно друг к другу, имеют сквозные квадратные отверстия размером 36 x 36 мм и соединены при помощи закрытой прессовочной сварки с собирающими торцевыми стальными

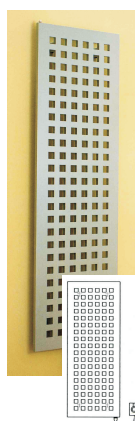
полосками. Внутри конструкции предусмотрен стабилизирующий профиль толщиной 5мм. Нагревание в **KW** происходит за счет заполненного антифриза (не ядовитый, не горючий, не замерзающий до -20°C) при помощи встроенного в нижней части прибора электропатрона.

Каждой модели **KW** соответствует свой электропатрон, определенной мощности. Модели **0.5KW90, 0.5KW110**, стандартно комплектуются электропатронами с ручной регулировкой **WRT500/3 (500Вт, 3А)** или электропатронами с дистанционным управлением **WIR500/3 (500Вт, 3А)**.

Модели **0.7KW90, 0.7KW110, 0.5KW130, 0.7KW130, 0.5KW150, 0.5KW170, 0.5KW190** стандартно комплектуются электропатронами с ручной регулировкой **WRT800/4 (800Вт, 4А)** или электропатронами с дистанционным управлением **WIR800/4 (800Вт, 4А)**.

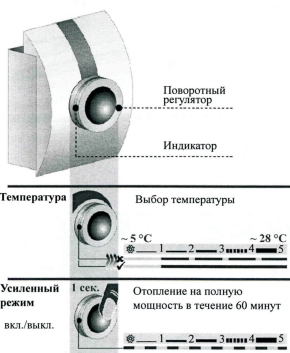
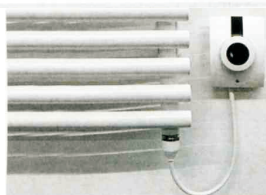
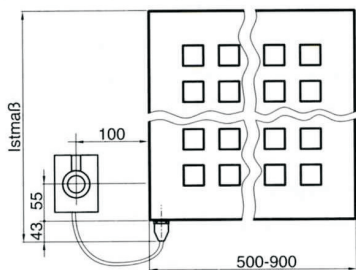
Модели **0.7KW150, 0.7KW170** стандартно комплектуются электропатронами с ручной регулировкой **WRT1100/5 (1100Вт, 5А)** или электропатронами с дистанционным управлением **WIR1100/5 (1100Вт, 5А)**.

Модели **0.7KW190** стандартно комплектуются электропатронами с ручной регулировкой **WRT1500/7 (1500Вт, 7А)** или электропатронами с дистанционным управлением **WIR1500/7 (1500Вт, 7А)**.

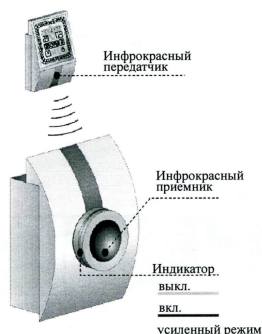
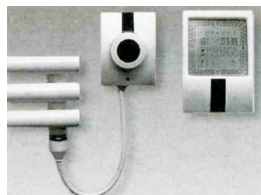
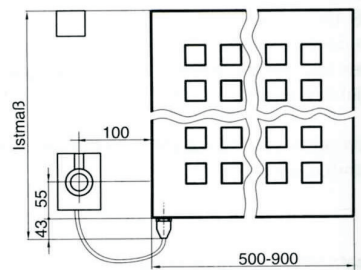


4. Габаритные размеры.

WRT ручная регулировка



WIR с дистанционным управлением



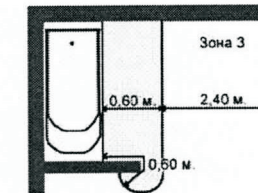
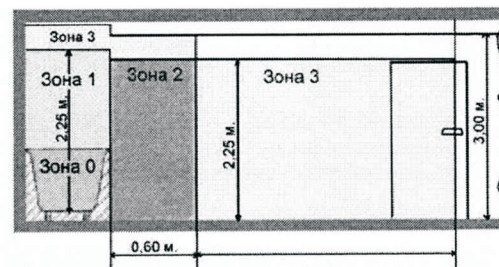
Данные электропатроны позволяют нагревать поверхность полотенцесушителя до max температуры 80°C. Электропатроны снабжены второй функцией защиты «ограничение на перегрев».

5. Монтаж полотенцесушителей во влажных помещениях.

Монтаж полотенцесушителей производится в соответствии с действующими в Вашей стране правилами и нормами электробезопасности.

Душевое и ванное пространство делится на следующие зоны:

- Зона 0 – внутреннее пространство ванны или основания душевого поддона;
- Зона 1 – пространство, в горизонтальной плоскости доходящее до наружной кромки ванны или основания душевого поддона, а если поддон отсутствует – на расстояние 0,6 м о насадки душа. В вертикальной плоскости зона доходит до высоты 2,25 м от пола;
- Зона 2 – пространство снаружи зоны 1, в горизонтальной плоскости заходящее на 0,6 м за зону 1. В вертикальной плоскости зона доходит до высоты 2,25 м от пола;
- Зона 3 – пространство снаружи зоны 2, в горизонтальной плоскости заходящее на 2,4 м за зону 2. В вертикальной плоскости зона 3 доходит до высоты 2,25 м от пола.



6. Требования по эксплуатации.

- 6.1. Полотенцесушитель должен подключаться к электросети имеющей заземление.
- 6.2. Перед включением в сеть необходимо убедиться в исправности шнура и вилки.
- 6.3. Запрещается самостоятельно демонтировать электропатрон.
- 6.4. Запрещается разбирать электропатрон.
- 6.5. Запрещается обрезать провод электропатрона.
- 6.6. Запрещается отключать полотенцесушитель от электросети, дергая за шнур.
- 6.7. Электророзетка должна находиться в поле свободного доступа и не должна располагаться в непосредственной близости от полотенцесушителя или блока управления.
- 6.8. Прежде чем включить электропатрон, убедитесь, что полотенцесушитель заполнен теплоносителем.
- 6.9. На полотенцесушителе допускается сушка только прополосканного белья.
- 6.10. Вабранный электропатрон должен соответствовать типу полотенцесушителя.(см. п.3)
- 6.11. Разрешается эксплуатация электрических полотенцесушителей, только если они были заполнены теплоносителем на заводе-изготовителе. Запрещается самостоятельно заливать теплоноситель в полотенцесушитель.

7. Гарантийные обязательства.

Продавец (Поставщик) обязуется:

- 7.1. Обменивать вышедший из строя или дефектный прибор в течение одного года со дня продажи.
- 7.1. Произвести выезд технического специалиста для определения причины неисправности оборудования;
- 7.2. Демонтаж, монтаж и доставка неисправного оборудования осуществляются силами и за счет заказчика;
- 7.3. Новые гарантийные обязательства выдаются со дня обмена.

8. Гарантийные условия.

Гарантийные обязательства выполняются при выполнении следующих условий:

- 8.1. Гарантия распространяется на все дефекты, возникшие по вине завода изготовителя.
- 8.2. Гарантия не распространяется на дефекты, возникшие по вине потребителя в результате нарушения правил монтажа и эксплуатации изделия.
- 8.3. Претензии после ввода **KW** в эксплуатацию принимаются только через производителей работ.
- 8.4. Обязательно наличие паспорта изделия, правильно заполненного талона с указанием типа, размера, даты продажи, штампа торгующей организации, подписи продавца или ответственного лица.