

С условиями установки и эксплуатации полотенцесушителей **Arbonia** ознакомлен(на), претензий по товарному виду не имею:  
 «.....» ..... 20 ..... г. .... Подпись  
 Телефон для справок и консультаций: .....

**Гарантийный талон № .....**  
 (действителен в течение одного года со дня продажи)  
**BAGNOWATT BW**

Модель ..... Количество .....

Тип электропатрона .....

Дата продажи .....

Продавец .....  
 /Поставщик/

М.П. ....

**Фирма несет ответственность по гарантийным обязательствам только при соблюдении условий правильной установки и эксплуатации полотенцесушителей. Гарантийный талон действителен только в оригинале!**

**Талон гарантийного ремонта (замены) № .....**  
 (действителен в течение одного года со дня ремонта (замены))  
**BAGNOWATT BW**

Модель ..... Количество .....

Дата ремонта (замены) .....

**ПАСПОРТ ТЕХНИЧЕСКОГО УСТРОЙСТВА**  
**Полотенцесушитель BAGNOWATT BW**  
 (изготовитель AFG Arbonia-Forster-Riesa GmbH, Германия)



**1. Назначение.**

Полотенцесушитель **BAGNOWATT (BW)** предназначен для отопления помещений и одновременно для сушки вещей. Поэтому **BW** находит применение в ванных комнатах, на кухне, в прихожей и других бытовых помещениях. Полотенцесушитель рассчитан на работу от розетки на 230V±10%. Нагрев происходит за счет встроенного в нижней части **BW** электротена. Сам **BW** заполнен антифризом.

**2. Комплектация.**

**BW** поставляется готовым к подключению. **BW** изготавливается в четырех моделях **0,5BW79; 0,5BW120; 0,6BW120; 0,6BW185**. **BW** может комплектоваться электропатроном с ручной регулировкой нагрева и дистанционным управлением. В комплект поставки входят крепления к стене в цвет полотенцесушителя.

**3. Технические данные.**

**BW** состоит из горизонтальных стальных труб (Ш25 x 1,25 мм), расположенных параллельно друг к другу и соединенных при помощи закрытой прессовочной сварки с собирающими вертикальными трубками (Ш26 x 1,55 мм). Между горизонтальными

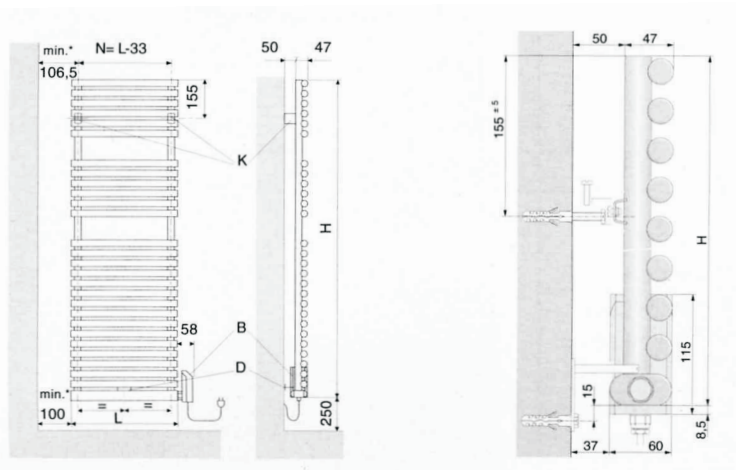
трубками пропущены расстояния для удобства. Нагревание в **BW** происходит за счет заполненного антифриза (не ядовитый, не горючий, не замерзающий до -20°C) при помощи встроенного в нижнюю овальную трубу электропатрона. Каждой модели **BW** соответствует свой электропатрон, определенной мощности.

Модели **0,5BW79** и **0,5BW120** стандартно комплектуются электропатронами с ручной регулировкой BEM500D или электропатронами с дистанционным управлением BSET500D. Модели **0,6BW120** и **0,6BW185** стандартно комплектуются электропатронами с ручной регулировкой BEM900D или электропатронами с дистанционным управлением BSET900D.

BEM 500 D = 500 Вт, 3А. BSET 500 D = 500 Вт, 3А.  
 BEM 900 D = 900 Вт, 5А. BSET 900 D = 900 Вт, 5А.

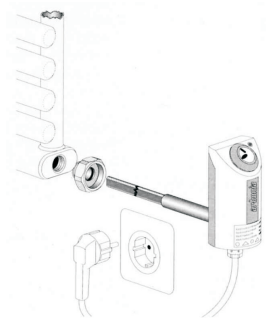
Данные электропатроны позволяют нагревать поверхность полотенцесушителя до температуры 60°C. Электротены как с ручным управлением, так и с дистанционным управлением снабжены защитой от замерзания. У электропатронов BEM в положении ручки «о» (выкл.), а у электропатронов BSET, когда выключен пульт, активна функция защиты от замерзания. Если температура жидкости в **BW** падает до 5°C, то автоматически включается электротэн на 1 час. Эта функция работает только тогда, когда **BW** включен в электросеть. Электропатроны снабжены второй функцией защиты «ограничение на перегрев».

#### 4. Габаритные размеры.

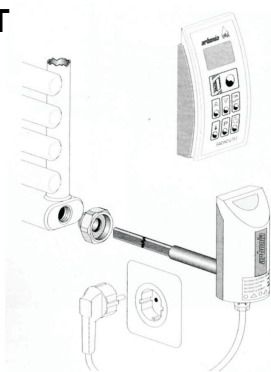


Модель	BW79	BW120	BW185
Высота	790 мм	1208 мм	1854 мм
Тип электропатрона	BEM/BSET	BEM/BSET	BEM/BSET

**BEM**



**BSET**

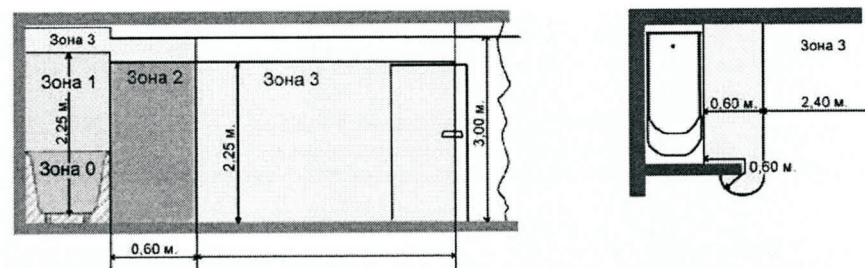


#### 5. Монтаж полотенцесушителей во влажных помещениях.

Монтаж полотенцесушителей производится в соответствии с действующими в Вашей стране правилами и нормами электробезопасности.

Душевое и ванное пространство делится на следующие зоны:

- Зона 0 – внутреннее пространство ванны или основания душевого поддона;
- Зона 1 – пространство, в горизонтальной плоскости доходящее до наружной кромки ванны или основания душевого поддона, а если поддон отсутствует – на расстояние 0,6 м от насадки душа. В вертикальной плоскости зона доходит до высоты 2,25 м от пола;
- Зона 2 – пространство снаружи зоны 1, в горизонтальной плоскости заходящее на 0,6 м за зону 1. В вертикальной плоскости зона доходит до высоты 2,25 м от пола;
- Зона 3 – пространство снаружи зоны 2, в горизонтальной плоскости заходящее на 2,4 м за зону 2. В вертикальной плоскости зона 3 доходит до высоты 2,25 м от пола.



#### 6. Требования по эксплуатации.

- 6.1. Полотенцесушитель должен подключаться к электросети имеющей заземление.
- 6.2. Перед включением в сеть необходимо убедиться в исправности шнура и вилки.
- 6.3. Запрещается самостоятельно демонтировать электропатрон.
- 6.4. Запрещается разбирать электропатрон.
- 6.5. Запрещается обрезать провод электропатрона.
- 6.6. Запрещается отключать полотенцесушитель от электросети дергая за шнур.

#### 7. Гарантийные обязательства.

Продавец (Поставщик) обязуется:

- 7.1. Обменивать вышедший из строя или дефектный прибор в течение одного года со дня продажи.
- 7.1. Произвести выезд технического специалиста для определения причины неисправности оборудования;
- 7.2. Демонтаж, монтаж и доставка неисправного оборудования осуществляются силами и за счет заказчика;
- 7.3. Новые гарантийные обязательства выдаются со дня обмена.

#### 8. Гарантийные условия.

Гарантийные обязательства выполняются при выполнении следующих условий:

- 8.1. Гарантия распространяется на все дефекты, возникшие по вине завода изготовителя.
  - 8.2. Гарантия не распространяется на дефекты, возникшие по вине потребителя в результате нарушения правил монтажа и эксплуатации изделия.
  - 8.3. Претензии после ввода
- BW** в эксплуатацию принимаются только через производителей работ.
- 8.4. Обязательно наличие паспорта изделия, правильно заполненного талона с указанием типа, размера, даты продажи, штампа торгующей организации, подписи продавца или ответственного лица.