

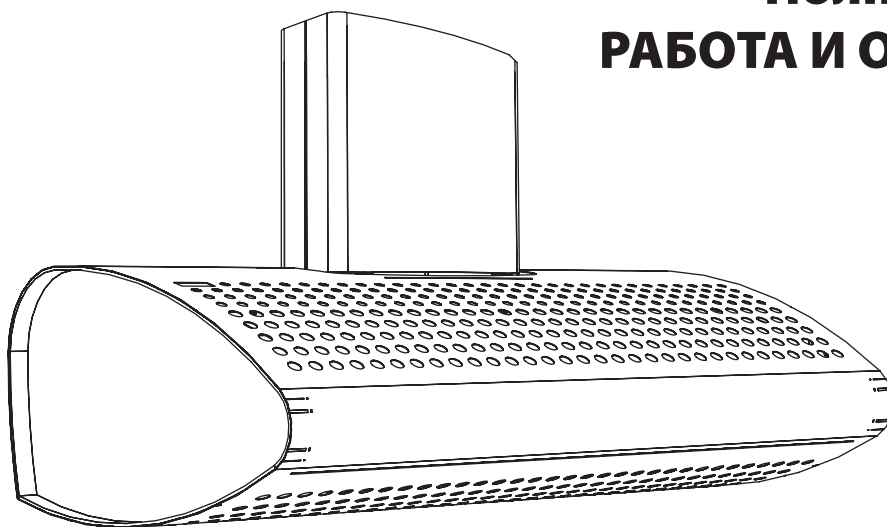


RU

# INTENSSE *ДИЗАЙН*

VDI-B-10E, VDI-B-15E, VDI-B-20E, VDI-B-10V, VDI-B-15V, VDI-B-20V

**Полное руководство  
РАБОТА И ОБСЛУЖИВАНИЕ**



## ПЕРЕД НАЧАЛОМ ЭКСПЛУАТАЦИИ

Для удобства, в тексте руководства использованы некоторые символы. В приведенной таблице находятся все символы и объясняется их значение:

Символ	Значение
	Предупреждения или Предостережения
<F>>ВНИМАНИЕ!<<F<	
<b>ОБРАТИТЕ ВНИМАНИЕ!</b>	Важные инструкции
<b>ВАМ ПОТРЕБУЕТСЯ</b>	Практические советы и информация
<b>ИНФОРМАЦИЯ</b>	
<b>Техническая информация</b>	Более подробная техническая информация
	Обратитесь к другим частям/ главам инструкции



Перед началом обслуживания или ремонта, внимательно прочитайте главу **Техника безопасности при использовании воздушных завес**, в которой вы найдете инструкции для безопасной и правильной эксплуатации продукта.

### ОПИСАНИЕ ЗАВЕСЫ

Воздушные завесы INTENSSE разработаны для горизонтальной установки над дверьми. Завеса оборудована встроенной электроникой и системой контроля нагрева воды, а также новой контрольной панелью с ЖК-экраном.

Завеса имеет два режима работы - автоматический и ручной. В автоматическом режиме поток и температура воздуха автоматически регулируются в соответствии с реальной и требуемой температурой в помещении и с учетом температуры воздуха снаружи. В ручном режиме можно установить один из трех режимов потока и температуры воздуха.

Возможно объединение до 6 завес INTENSSE, для одновременного управления ими с одной контрольной панели.

Вы можете подключить контакт двери DK или таймер SH к завесе INTENSSE.

Все соединения завесы, включая провод электричества и тепла, проходят через опорную стойку.

Завесы INTENSSE обычно выпускаются в трех расцвет-

## ПЕРЕД НАЧАЛОМ ЭКСПЛУАТАЦИИ

ках - серебрянный металллик, цвет шампанского металллик и темно серый металллик. Все завесы стандартной расцветки имеют черную окантовку и подсвеченное белым светом воздухозаборное отверстие.

Завесы INTENSSE могут быть оборудованы картриджем с ароматизатором для ароматизации помещения.

Также завесы INTENSSE могут выпускаться с бактерицидными лампами. Лампы излучают невидимое УФ-излучение, убивающее бактерии, грибки и прочие болезнетворные микроорганизмы в воздухе, окружающем занавес. Таким образом, специально оборудованная завеса может быть использована для стерилизации воздуха в общественных местах, таких как школы, медицинские учреждения, коммерческие здания, железнодорожные станции, холлы, рестораны и др. Завеса с бактерицидной лампой не имеет флюоресцентной лампы для подсветки воздухозаборного отверстия.



### ВНИМАНИЕ!

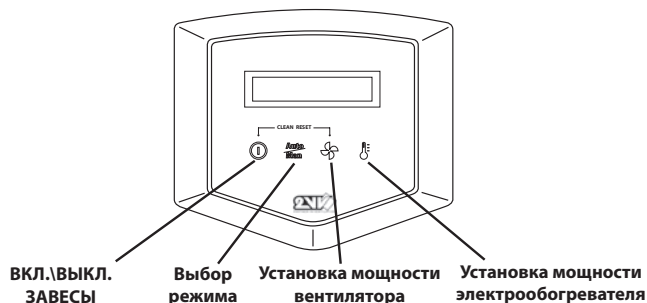
УФ-излучение может нанести вред человеку и растениям даже при небольшой интенсивности.

Синий свет - это не УФ-излучение! УФ-лучи невидимы для человеческого глаза. При правильном использовании завесы прямое попадание вредного излучения на окружающие организмы исключено.

При проведении любых операций с флюоресцентной лампой, завеса должна быть отключена от электрической сети, чтобы оператор не мог попасть под прямое воздействие ультрафиолетового излучения.

## УПРАВЛЕНИЕ

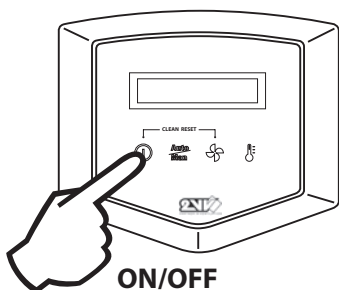
### 1. ПАНЕЛЬ УПРАВЛЕНИЯ




## 2. ВКЛЮЧЕНИЕ И ВЫКЛЮЧЕНИЕ ЗАВЕСЫ

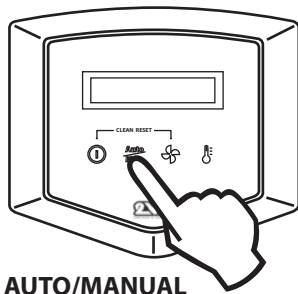
При нажатии этой  кнопки, завеса начинает работать.

Повторное нажатие этой же кнопки выключает завесу.



## 3. ВЫБОР РЕЖИМА РАБОТЫ ЗАВЕСЫ

При нажатии этой кнопки  Выберите **ручной** либо **автоматический** режим работы завесы.



### 3-1 Ручной режим (MAN)

В левой части дисплея отображается текущий режим работы (**MAN**). В правой части показываются уровень нагрева и мощность потока воздуха.



При нажатии этой кнопки  циклически выбираются три

режима нагрева, обеспечивающих постоянную температуру внутри помещения.


При нажатии этой кнопки  циклически выбираются три режима вращения вентилятора (FAN)

### 3-2 Автоматический режим (AUT)

В левой части дисплея отображается текущий режим работы (**AUT**). В правой части дисплея сверху показывается температура в помещении (**Tem. room**).

В нижней строке показывается требуемая температура (**Request tem.**) или индикатор выключенного нагревателя (**OFF**).



При нажатии этой кнопки  требуемая температура в помещении в пределах 18 – 24°C/OFF.

### ИНФОРМАЦИЯ

- Система регуляции поддерживает постоянную температуру в помещении. Система регуляции PID используется для обеспечения максимального комфорта и эффективности работы завесы, а также электрического и водяного нагревателя.

### ОБРАТИТЕ ВНИМАНИЕ!

- Если датчик внешней температуры не подключен, использование автоматического режима невозможно. При попытке включения режима AUT, появится сообщение об ошибке, уведомляющее о том, что внешний сенсор не подключен. (**OUTDOOR SENSOR NO CONNECT**).

## 4. ДОПОЛНИТЕЛЬНЫЕ ИНДИКАТОРЫ И ВОЗМОЖНОСТИ ЗАВЕСЫ



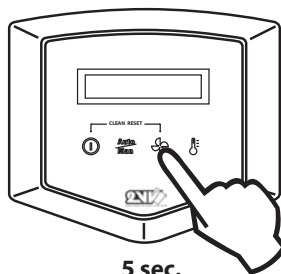
Все перечисленные ниже функции относятся к отдельным завесам. Описание возможностей нескольких объединенных завес описаны в главе УПРАВЛЕНИЕ СВЯЗАННЫМИ ЗАВЕСАМИ.

Индикатор	Название	Функция
DOOR CLOSED	Датчик двери	<ul style="list-style-type: none"> <li>Включение/выключение завесы при открытии/закрытии дверей, если включена соответствующая функция.</li> </ul>
⏻: EXTERNAL OFF	Внешний выключатель	<ul style="list-style-type: none"> <li>Выключает завесу.</li> </ul>
ANTIFREEZE PROTECTION	Защита от замерзания (завесы с водяным нагревателем)	<ul style="list-style-type: none"> <li>Включение - когда температура падает ниже 5 °С.</li> <li>Выключение - когда температура повышается до 10 °С.</li> </ul>
(без рисунка)	Защита двигателя от перегрева	<ul style="list-style-type: none"> <li>Включение - при перегреве двигателя (остановка работы).</li> <li>Выключение при остывании двигателя.</li> </ul>
HEATING ALARM!	Защита электронагревателя от перегрева (завесы с электрическим нагревателем).	<ul style="list-style-type: none"> <li>Включение - при перегреве, отключение нагревателя.</li> <li>Выключение после охлаждения нагревателя.</li> </ul>
CLEAN	Внутренняя очистка	<ul style="list-style-type: none"> <li>Включение - по прошествию заданного времени.</li> <li>Выключение (Сброс) - при одновременном нажатии кнопок  а .</li> </ul>

## 5. СЕРВИСНЫЙ РЕЖИМ

Сервисный режим используется для установки периода вывода уведомлений об очистке завесы и установления режима работы вентилятора при использовании датчика двери при закрытых дверях.

Активация: при выключении завесы



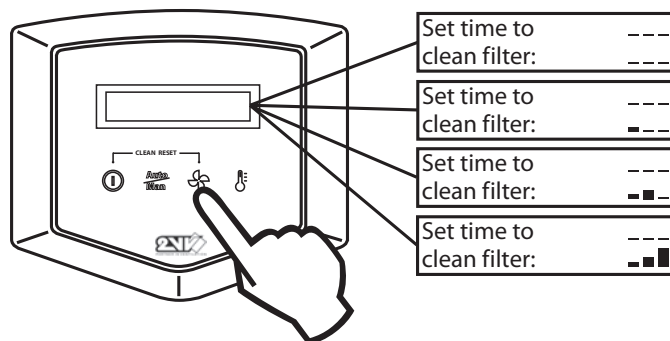
Функции сервисного режима:

### 5-1 Уведомление об автоматической очистке завесы CLEAN

Функция доступна в сервисном режиме. При активации, на панели появится сообщение SET TIME TO CLEAN FILTER (УСТАНОВИТЕ ВРЕМЯ ОЧИСТКИ ЗАВЕСЫ).

Set time to  
clean filter: ■■■

При нажатии , можно выбрать следующие периоды очистки:

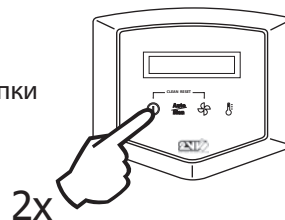


Символ	Значение	Время
Set time to clean filter: --- ---	Без индикации периода очистки завесы	---
Set time to clean filter: --- --	Большой интервал очистки завесы	1000/1500* часов
Set time to clean filter: --- -■-	Средний интервал очистки завесы	600/900* часов (Стандартная установка производителя)
Set time to clean filter: --- -■■	Маленький интервал очистки завесы	350/500* часов

\*значения для водяной/электрической версий

Выбранная опция сохраняется: а) автоматически после 3 секунд бездействия

б) после нажатия кнопки



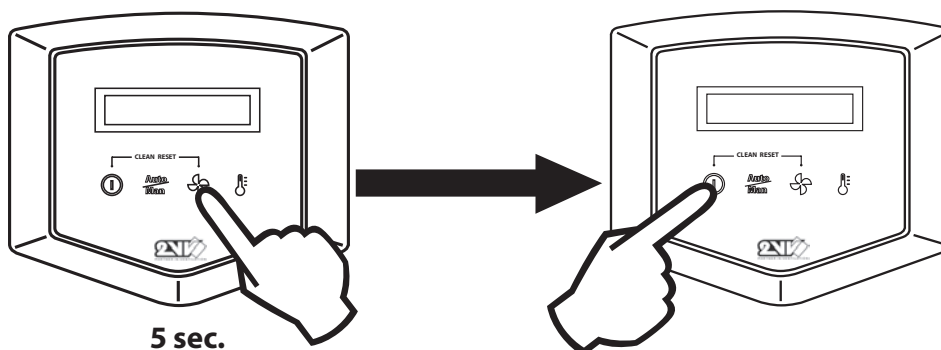
На дисплее отображается:



## ИНФОРМАЦИЯ

Все настройки применяются как к ручному, так и к автоматическому режиму.

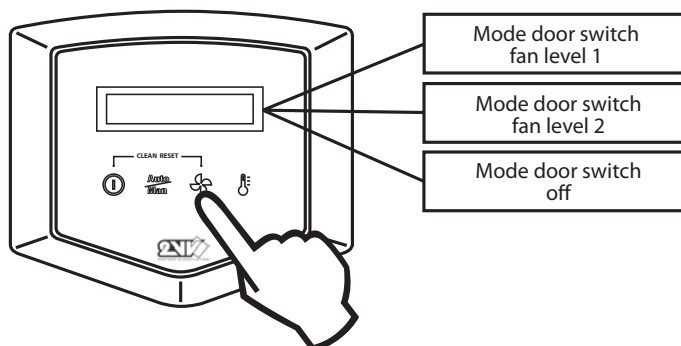
### 5-2 Настройка завесы при использовании датчика двери и закрытых дверях



# УПРАВЛЕНИЕ

После включения, на дисплее появится **Mode door switch (режим датчика двери)**.

При нажатии этой кнопки  могут быть выбраны три режима работы при закрытых дверях.:



Mode door switch  
fan level 1

Когда двери открыты, завеса работает на первом уровне потока воздуха (стандартная настройка производителя).

Mode door switch  
fan level 2

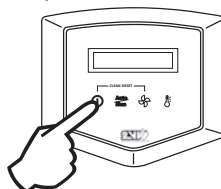
Когда двери закрыты, завеса работает на втором уровне потока воздуха.

Mode door switch  
off

Когда двери закрыты, завеса выключена.

Выбранная опция сохраняется: а) автоматически после 3 секунд бездействия

б) после нажатия кнопки



На дисплее отображается:

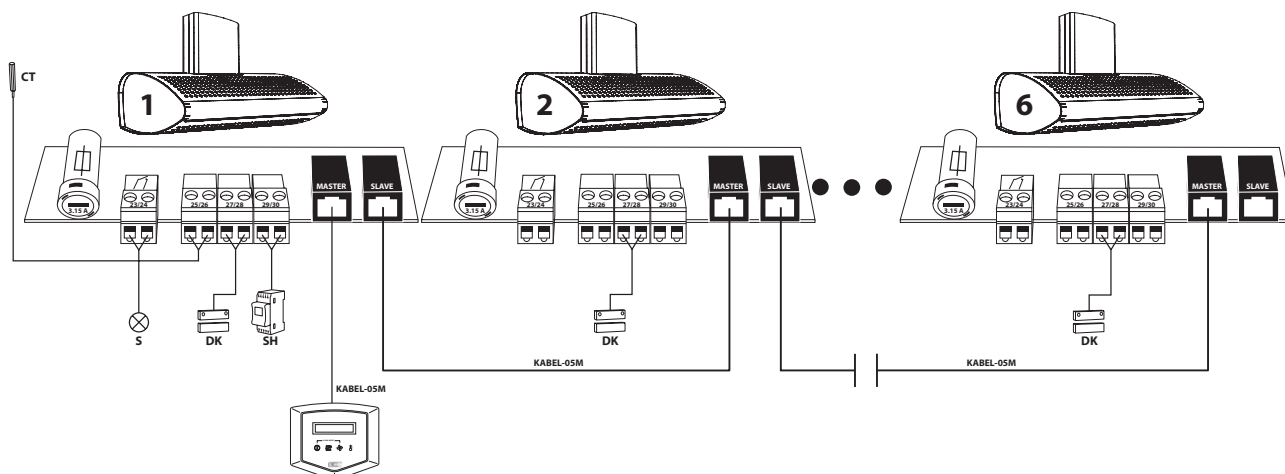
SAVE

## ИНФОРМАЦИЯ

Все настройки применяются как к ручному, так и к автоматическому режиму.

## 6. УПРАВЛЕНИЕ ОБЪЕДИНЕННЫМИ ЗАВЕСАМИ

Объединенные завесы управляются с одной панели управления, подключенной к завесе в режиме MASTER. Остальные завесы работают в режиме SLAVE, который устанавливается на панели управления.

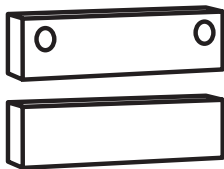


CT=Внешний датчик; S= Сигнализация; DK=Датчик двери; SH=Датчик времени.

## УПРАВЛЕНИЕ ЗАВЕСОЙ

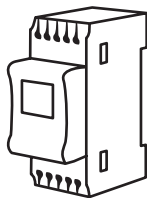
### 6-1 Внешние компоненты объединенных завес.

#### Датчик двери DK



- может быть индивидуально подключен к каждой завесе.
- каждая завеса ведет себя согласно подключенному датчику,
- Панель управления отобразит DOOR CLOSED, только если все двери закрыты,
- Если пользователь хочет изменить поток или нагрев, это возможно только если двери открыты, и в течении примерно 5 секунд после открытия.

#### Реле времени SH



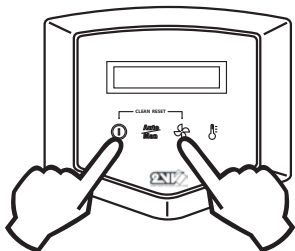
- Может быть индивидуально подключен к каждой завесе.
- Настройка производится по реле времени,
- Датчик времени управляет всеми связанными завесами.

### 6-2 Интервал очистки - CLEAN

Индикатор **CLEAN** отображается в зависимости от завесы, для которой пришло время очистки. При необходимости очистки, на панели появляется сигнал CLEAN

Сброс времени очистки осуществляется с помощью

нажатия соответствующей кнопки на панели управления.



Сброс может производиться до очистки - чтобы произвести ее раньше запланированного времени. Сброс влияет на все связанные завесы.

## УПРАВЛЕНИЕ ЗАВЕСОЙ

### 6-3 Защита от замерзания (завесы с водяным нагревателем)

Защита от замерзания выключает вентиляторы и открывает сервомеханизм трех-ходовых клапанов для завес, сообщивших о проблеме. При этом на панели управления выводится сообщение **ANTIFREEZE PROTECTION**.

### 6-4 Защита электронагревателя от перегрева

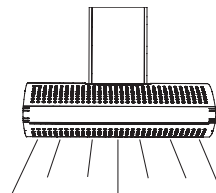
Если какой-либо из электронагревателей перегревается, предохранитель отключает его и на панели управления показывается сообщение об ошибке **HEATING ALARM**. Нагрев отключается, и перегретая завеса остывает. Все остальные завесы продолжают свою работу.

### 6-5 Защита от перегрева вентиляторов

Если один из двигателей перегрелся, предохранитель выключает его, при этом остальные продолжают работу. После остывания, двигатель автоматически возвращается в рабочее состояние.

## УПРАВЛЕНИЕ

### 7. ОСВЕЩЕНИЕ ЗАВЕСЫ



Освещение завесы включается вместе с запуском завесы.

В ручном режиме, можно задать холостой режим работы завесы. Вентиляторы и нагреватели выключены - т.е. завеса фактически не работает, но флюоресцентная лампа включена. (Это не относится к завесам с бактерицидными лампами).

С помощью клеммных колодок S1 и S2, которые находятся рядом с главным электрическим вводом завесы, режим освещения будет изменяться следующим образом:

- Если они находятся в исходном состоянии, освещение ведет себя так, как было описано выше.
- Если между клеммами S1 и S2 вставлен прерыватель (230V/1A), освещение может быть выключено таким же



## УПРАВЛЕНИЕ

образом. Если завеса выключена, освещение также не работает.

- Если клеммы S1 и S2 разъединены и на клемму S1 подается напряжение 230 В (напряжение питания клеммы), а в клемму S1 вставлен ключ, освещением можно будет управлять независимо от работы завесы.

### ⚠ <F>>ВНИМАНИЕ!<<F>

- Электрическое подключение завесы должно производиться с учетом всех требований к установке и эксплуатации электрооборудования. Установка должна осуществляться квалифицированным специалистом с соответствующим допуском по работе с электрическими цепями. Необходимо соблюдать все требования и нормативы, действующие в вашей стране.
- Электрическая схема, предоставленная производителем, имеет больший приоритет, нежели схема, приведенная в данном руководстве! Перед установкой, убедитесь, что обозначения на клеммах соответствуют обозначениям на электрической схеме. Если у вас есть какие-то сомнения, обратитесь к своему поставщику, и ни в коем случае не пытайтесь подключить завесу самостоятельно.
- Перед работой с любыми внутренними частями завесы, отключите завесу от электрической сети!

## ОБСЛУЖИВАНИЕ

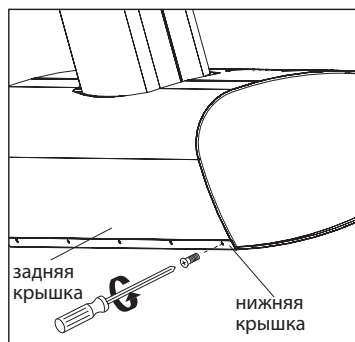
### ⚠ <F>>ВНИМАНИЕ!<<F>

Перед работой с любыми внутренними частями завесы, отключите завесу от электрической сети! Необходимо дать завесе остыть.

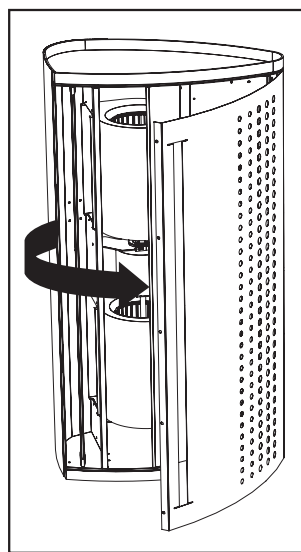
### 1. ОЧИСТКА

### ⚠ <F>>ВНИМАНИЕ!<<F>

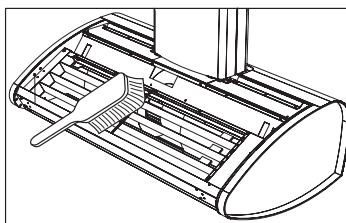
Не используйте воду, химикаты или растворители для очистки завесы.



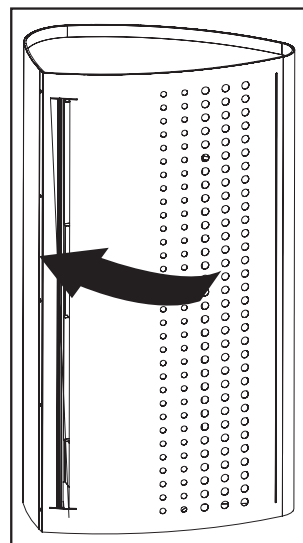
1. Открутите винты, удерживающие кожух завесы.



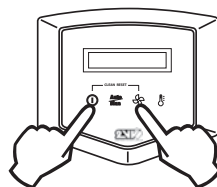
2. Снимите нижнюю крышку



3. Почистите пластинку водного обменника и внутренности завесы с помощью мягкой щетки или пылесоса.



4. Верните крышку на место и прикрутите ее винтами



5. Сбросьте сигнал очистки путем одновременного нажатия кнопки управления вентилятором и главного выключателя. При сбросе на дисплее появится уведомление CLEAN RESET.

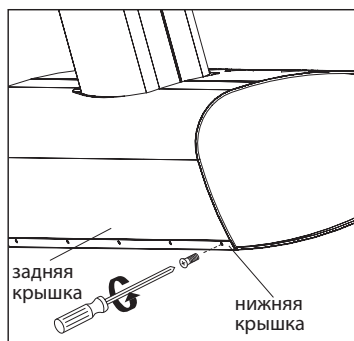


## 2. ЗАМЕНА ФЛЮОРЕСЦЕНТНЫХ ЛАМП

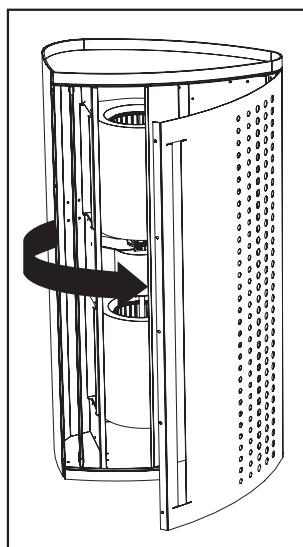
### 2-1 Флюоресцентные лампы освещают завесу

Завесы INTENSSE оборудованы подсвеченными воздухозаборниками, подчеркивающими дизайн завесы. Время работы флюоресцентной лампы - примерно 3,5 года при обычном использовании (примерно 12 часов в день). При возникновении неисправности, замените лампу. В завесе использованы флюоресцентные лампы с контактами T8. Процедура заказа новых ламп описана на поставляемом компакт-диске или веб-сайте ([www.2vv.cz](http://www.2vv.cz)).

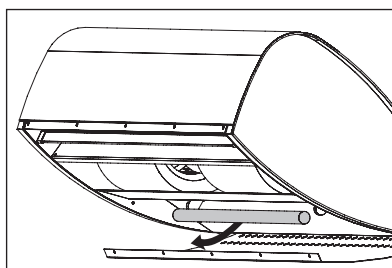
### Замена флюоресцентной лампы, освещающей завесу



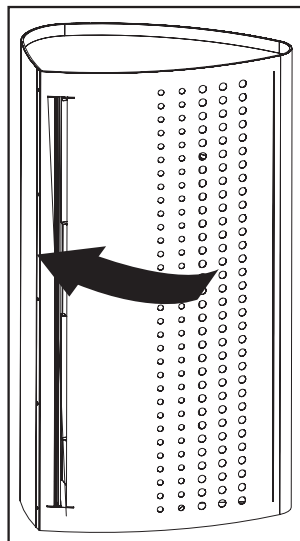
1. Открутите винты, удерживающие кожух завесы.



2. Снимите нижнюю крышку



3. Уберите флюоресцентную лампу и вставьте на ее место новую.

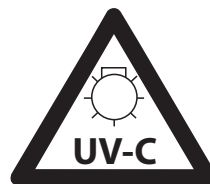


4. Верните крышку на место и прикрутите ее винтами

### 2-2 Бактерицидная флюоресцентная лампа.

Время работы флюоресцентной лампы - примерно 5 лет при обычном использовании (примерно 8 часов в день). При возникновении неисправности, замените лампу.

На коже завесы, поставляемой с бактерицидной лампой, находится предупреждающая наклейка.



### ОБРАТИТЕ ВНИМАНИЕ!

Замена бактерицидных флюоресцентных ламп может производиться только специалистами, авторизованными 2VV!

### ! <F>>ВНИМАНИЕ!<<F>

- УФ-излучение может нанести вред человеку и растениям даже при небольшой интенсивности.
- Синий цвет - это не УФ-излучение! Ультрафиолет невидим для человеческого глаза.
- При правильном использовании завесы, окружающие организмы и растения не должны подвергаться прямому облучению.
- При проведении любых операций с флюоресцентной лампой, завеса должна быть отключена от электрической сети, чтобы оператор не мог попасть под прямое воздействие ультрафиолетового излучения.

# НЕИСПРАВНОСТИ

## 1. ПЕРЕД ОБРАЩЕНИЕМ В СЛУЖБУ ПОДДЕРЖКИ...

ПРОБЛЕМА	ВОЗМОЖНАЯ ПРИЧИНА	РЕШЕНИЕ
<b>ЗАВЕСА НЕ ВКЛЮЧАЕТСЯ</b>	Завеса не подключена к электрической сети, например, из-за недостаточного электроснабжения или сгоревшего предохранителя.	<ul style="list-style-type: none"> <li>• Проверьте предохранитель.</li> </ul>
	Значения тока и напряжения не совпадают со значениями от производителя.	<ul style="list-style-type: none"> <li>• Измерьте входной ток и напряжение и сравните со значениями, указанными на шильдике производителя, находящемся на корпусе завесы.</li> </ul>
	Электрические контакты завесы не соответствуют контактам на схеме.	<ul style="list-style-type: none"> <li>• Изучите схему и проверьте контакты завесы. Схему можно найти либо в руководстве по установке, либо на верхней части завесы (необходимо снять защитный кожух с подвесной стойки).</li> </ul>
	Нейтральный проводник не подключен.	<ul style="list-style-type: none"> <li>• Подключите его.</li> </ul>
	При монтаже электропроводки, произошло ослабление некоторых проводов в клеммах.	<ul style="list-style-type: none"> <li>• Снимите защитный кожух и проверьте все клеммы.</li> </ul>
<b>Завеса подключена к электрической сети, но не работает</b>	Кабель, идущий к панели управления, подключен неправильно.	<ul style="list-style-type: none"> <li>• Проверьте правильность подключения кабеля между панелью управления и завесой.</li> <li>• Протяните за конец кабеля из разъема "MASTER" в панель завесы и защелкните его на месте. Аккуратно откройте панель управления, нажав отверткой на защелку. Потяните кабель и вытащите его из печатной платы, а затем вставьте его обратно.</li> <li>• Попробуйте воспользоваться другим кабелем, предоставленным вашим поставщиком и проверить работу завесы с ним. Если завеса по-прежнему не работает, замените панель управления и попробуйте еще раз.</li> </ul>
<b>Завеса подключена к электрической сети, но не работает</b>	Сгорел предохранитель.	<ul style="list-style-type: none"> <li>• Проверьте предохранитель. Предохранитель расположен на печатной плате. Проверьте его исправность. Если он перегорел, необходимо заменить его на аналогичный.</li> </ul>
<b>Перегрев электронагревателя</b> (Завеса не греет прогоняемый воздух, хотя в настройках нагрев включен).	Недостаточно пространства перед входными заслонками или ограничено всасывание воздуха (см руководство по установке).	<ul style="list-style-type: none"> <li>• Убедитесь, что удовлетворены требования по окружающему пространству, указанные в руководстве.</li> </ul>
	Завеса грязная.	<ul style="list-style-type: none"> <li>• Почистите завесу.</li> </ul>
	Отказал один или несколько вентиляторов.	<ul style="list-style-type: none"> <li>• Обратитесь в службу технической и поддержки для замены вентилятора.</li> </ul>

## ИНФОРМАЦИЯ

Завеса оборудована предохранительными термостатами. Эти термостаты управляют отдельными частями электронагревателя и в случае перегрева, отключается только соответствующая часть системы. После остывания, устройство будет автоматически включено. Нет необходимости сообщать о подобных неисправностях.

ПРОБЛЕМА	ВОЗМОЖНАЯ ПРИЧИНА	РЕШЕНИЕ
ПЕРЕГРЕВ ДВИГАТЕЛЯ (если завеса греет, температура воздуха должна повышаться в месте, где отказал вентилятор)	Недостаточно пространства перед входными заслонками или ограничено всасывание воздуха (см руководство по установке).	<ul style="list-style-type: none"> <li>Убедитесь, что удовлетворены требования по окружающему пространству, указанные в руководстве.</li> </ul>
	Неисправный вентилятор.	<ul style="list-style-type: none"> <li>Обратитесь в службу технической поддержки для замены вентилятора.</li> </ul>

## ИНФОРМАЦИЯ

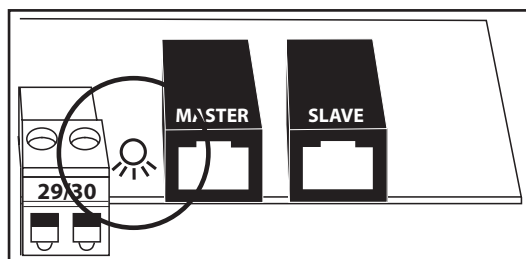
Если один из двигателей перегрелся, предохранитель выключает его, при этом остальные продолжают работу. Датчик температуры - автоматический. Как только двигатель остывает, датчик запускает его снова. В этом случае, сообщения об ошибке не выводятся и проблему может быть обнаружить по уменьшению выходного потока завесы.

## <F>>ВНИМАНИЕ!<<F>

- Во всех случаях перегрева электронагревателей, необходимо определить и устранить причину перегрева. В случае любой внутренней неполадки, обратитесь в авторизованный сервис-центр.



## 2. ОТОБРАЖЕНИЕ ОШИБОК МИГАЮЩИМ СВЕТОДИОДОМ

При объединении нескольких завес, сообщение об ошибке выводится при неисправности в любой из завес. Для определения, в какой завесе возникла неисправность, проверьте светодиоды на каждой из объединенных завес.



Состояние ОК - диод мигает каждую секунду

# НЕИСПРАВНОСТИ

Номер или светодиод	ЖК дисплей	Неисправность	Способ устранения
1 / 10 s	<b>HEATING ALARM</b>	Неисправность аварийного термостата	Оставьте завесу работать до охлаждения нагревательного элемента и восстановления нормальной работы устройства.
2 / 10 s	<b>CLEAN</b>	Уведомление об очистке	Произведите очистку завесы и сбросьте уведомление  
3 / 10 s	-	Ошибка связи	Проверьте правильность подключения кабеля к панели управления и его целостность.
4 / 10 s	При входе в автоматический режим: <b>OUTDOOR SENSOR NO CONNECT</b>	Неисправность датчика внешней температуры	Проверьте целостность кабеля датчика и кабеля питания, а также правильность их подключения к плате завесы.
5 / 10 s	<b>SUCTION SENSOR ERROR</b>	Неисправность датчика всасывания	Обратитесь в сервис-центр.
6 / 10 s	<b>OUTLET SENSOR ERROR</b>	Неисправность выходного датчика температуры	Обратитесь в сервис-центр.

Если вы не можете решить проблему самостоятельно с помощью приведенной выше таблице неисправностей, обратитесь в авторизованный сервис-центр - см. главу ОБСЛУЖИВАНИЕ.

## ! <F>>ВНИМАНИЕ!<<F>

- При любых попытках проникновения внутрь, завеса должна быть отключена от электрической сети. Если вы не уверены в своих действиях, обратитесь в сервис-центр!!

# ОБСЛУЖИВАНИЕ

## 1. Обслуживание

Если вам не удастся решить проблему, обратитесь в авторизованный сервис-центр. Гарантийное и послегарантийное обслуживание осуществляется производителем или авторизованными организациями, список которых вы можете получить у производителя.

Предоставьте следующую информацию:

- Модель завесы
- Дополнительное оборудование
- Место установки,
- Серийный номер,
- Условия установки (в т.ч. электрические)
- Время эксплуатации
- Подробное описание неполадки

# ОБСЛУЖИВАНИЕ

## 2. СНЯТИЕ ПРОДУКТА С ЭКСПЛУАТАЦИИ И УТИЛИЗАЦИЯ

- Перед списанием продукта, убедитесь в невозможности его эксплуатации.

Даже старые продукты содержат материалы, которые можно использовать вновь. Удалите их на соответствующих пунктах приема.

Утилизацию продукта лучше всего производить в специально оборудованных местах, где возможна утилизация материалов, подлежащих повторному использованию. Неперерабатываемые материалы утилизируйте на свалке.



При утилизации необходимо соблюдать местное законодательство касательно правил утилизации мусора.

## ДОПОЛНИТЕЛЬНЫЕ ПРИНАДЛЕЖНОСТИ

Возможно приобретение следующего дополнительного оборудования для завесы:

- Цветная флюоресцентная лампа.
- Датчик двери DK
- Реле времени SH.
- Цветная окантовка для углов корпуса завесы.
- Картридж с освежителем воздуха
- Гибкий рукав
- Информационный кабель

Более подробную информацию вы можете найти в каталоге продукции компании 2VV или на прилагаемом компакт-диске, или на веб-сайте [www.2vv.cz](http://www.2vv.cz).

# ЗАКЛЮЧЕНИЕ



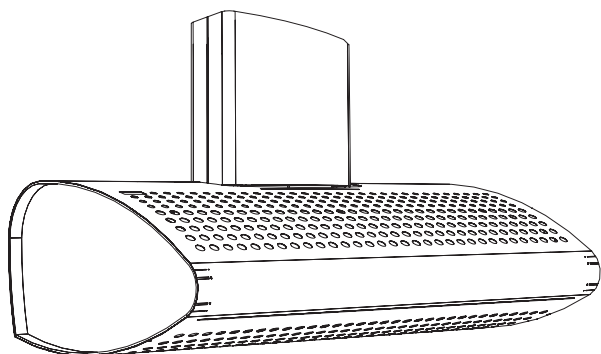
Для безопасной эксплуатации завесы, прочтите руководство.

В случае сомнений или вопросов, обращайтесь в коммерческий или технический отделы .

## Контакты:

Адрес 2VV, s.r.o.,  
Poděbradská 289,  
530 09 Pardubice,  
Чешская Республика

Сайт <http://www.2vv.cz/contact.distribution.php>



Copyright (c) 2005-2007 2VV s.r.o. Все права защищены.



H01-0402-0308-00